

7. Dostawa i montaż rur - kanałów kablowych wraz z ułożeniem kabli elektrycznych i sieciowych;

- doprowadzenie do dystrybutorów, zbiorników paliwowych, oczyszczalni, strefy serwisowej, oświetlenia zewnętrznego i reklamowego, - podłączenie kabli sterowania do urządzeń, montaż, instalacji, urządzenia, materiały, osprzęt i robocizna - wynosi koszty -- 28 600 zł.

Razem finansowanie trzeciego etapu - wynosi koszty ~ 97 320 zł. Netto.

Etap 4. Planowany termin wykonania prac w czwartym etapie, przed 10 kwietnia 2013 roku.

Strefa dystrybucji paliw:

1. Dostawa i montaż nowych, dwupłaszczowych zbiorników paliwowych,

- zbiornik LPG -V=1 0m³, podziemny, jednopłaszczowy, jednokomorowy,

- zbiornik ON-V=50m³, podziemny, dwupłaszczowy, jednokomorowy,

- zbiornik C)N-V=50m³, podziemny, dwupłaszczowy, jednokomorowy,

- zbiornik V=60m³, ON=20m³ / 2xVRS=15m³ / B10=10m³, podziemny, dwupłaszczowy, czterokomorowy, w komplecie;

- naziemne komory technologiczne - studnie,

- maszty wentylacyjne, zawór przewietrznika,

- pełny komplet zakładowych elementów mocujących,

Urządzenia dodatkowe do zespołu zbiornikowego;

- system monitoringu jednolitości - system kontroli przestrzeni między ściankami i montaż piezometrów - systemu

kontroli wypływu paliwa do gruntu,

- system kontroli poziomu paliwa w zbiornikach, System Veeder Root z znakiem typu GUM,

- system ochrony katodowej,

załadunek, dostawa, rozładunek, zainstalowanie,

- montaż, instalacji, urządzenia, materiały, osprzęt i robocizna -bez przedpłaty - wynosi koszty ~ 414 230 zł.

2. Układanie i montaż konturu uziemienia grupy zbiorników w komplecie z rurociągami i dystrybutorami,

„Urządzenia Systemu Ochrony Odgromowej”, materiały, osprzęt i robocizna - wynosi koszty ~ 17 000 zł.

3. Dostawa i montaż rynien betonowych, - w celu ułożenia rurociągów technologicznych i systemów komunikacyjnych pod częścią dla przejazdów, materiały i robocizna - wynosi koszty — 7 200 zł.

4. Dostawa i montaż mostów oporowych, pod ułożenie magistrali rurociągu technologicznego, materiały i robocizna - wynosi koszty ~ 5 040 zł.

5. Dostawa i montaż zespołu kompleksu rurociągu technologicznego dla zespołu zbiorników, doprowadzenie do dystrybutorów, razem z zespołami zlewu cysterny samochodowej,

w komplecie;

- studnia bezpiecznego zlewu paliwa - w komplecie,

- rurociąg dwuścienny z systemem monitoringu jednolitości - system kontroli przestrzeni między ściankami - montaż, instalacji, urządzeń, materiały, osprzęt i robocizna - wynosi koszty -- 112 000 zł.

6. Dostawa i montaż, podłączenie i testowanie zespołu technologicznego LPG, w komplecie; generator, pompa, kolektor wydechowy, montaż, instalacji, urządzenia, materiały, osprzęt i robocizna - wynosi koszty — 21 000 zł.

7. Obowiązanie magistrali rurociągu technologicznego materiałem przeciwwilgociowym, materiały i robocizna - wynosi koszty — 8 000 zł.
Razem finansowanie czwartego etapu - wynosi koszty - 584 470 zł. Netto, - z czego 360.000 Leasing i 224 470 płatności.

Etap 5. Planowany termin wykonania prac w piątym etapie do 10 maja 2013 roku.

1. Inspekcja UDT - kontrola zainstalowania zbiorników i instalacji opaski rurociągów technologicznych w zespole z dystrybutorami,
 - montaż, ustawienie i rozruch, testowanie dystrybutorów, w ilości 5 sztuk.
 - otrzymanie protokołu z kontroli, pełnego комплекtu dokumentacji, wynosi koszty - 12 000 zł.
3. Dostawa i montaż oczyszczalni,
 - rur odpływowych deszczowych,
 - separatora do oczyszczania powierzchniowych ścieków deszczowych od produktów naftowych i materiałów zważonych, montaż, instalacji, urządzenia, materiały, osprzęt i robocizna - wynosi koszty — 46 000 zł.
4. Zasypywanie kompleksu zbiorników piaskiem, ubijanie i wyrównywanie gruntu, materiały i robocizna - wynosi koszty — 6 000 zł.
5. Dostawa i montaż kanałów deszczowych w celu ułożenia na obwodzie powierzchni betonowej strefy dystrybucji, z doprowadzeniem odpływów do separatora, materiały i robocizna - wynosi koszty — 11 760 zł.
6. Zalanie betonem nowej powierzchni betonowej strefy dystrybucji;
 - beton B35 z papą, o grubości 25cm, wypełnienie okratowania zbrojeniowego o grubości 10mm i 12mm, z nałożeniem nacięcia antypoślizgowego na powierzchni, materiały i robocizna - wynosi koszty ~ 68 800 zł.
7. Nadzór geodezyjny, z przygotowaniem mapy geodezyjnej na podstawie wyników pracy, wynosi koszty ~ 1 600 zł.
8. Przygotowanie pełnego комплекtu dokumentacji z odbiorem Urzędu Miar, wynosi koszty — 4 800 zł.
9. Przygotowanie dokumentacji obiegu wód gruntowych, wynosi koszty ~ 3 500 zł.
10. Remont dróg, parkingów, placu dystrybucji i strefy zielonej,
 - dostawa i układanie betonowej kostki drogowej (grubość 8cm) w ilość 3 200 metrów kwadratowych,
 - dostawa i układanie комплекtu kanałów drogowych odpływowych, zgodnie z projektem,
 - dostawa i układanie krawężników, kostki brukowej - zgodnie z projektem,
 - budowa podłoża o grubości 15cm z tłucznia, pod układanie chodników, ciągów placów,
 - ustawianie obrzeży, - ogrodzenie terenu ze zbiornikami,
 - budowa betonowych chodników z płyt,
 - ustawianie betonowych słupków ogradzających,
 - ustawianie znaków drogowych: na podporach metalowych, znaki drogowe ostrzegawcze, znaki drogowe informacyjne,
 - montaż ogrodzeń,
 - układanie rurociągów z rur azbestowo - cementowych,
 - oznakowanie części jezdnej, linii ciągłych i rozdzielających, miejsc postojowych,

- oświetlenie uliczne, remont, układanie nowych kanałów kablowych, wymiana kabla siłowego – oświetlenia ulicznego, wymiana opraw oświetleniowych, wraz z osprzętem, materiały i robocizna - wynosi koszty — 150 000 zł.

11. Prace załadunkowe, rozładunkowe, transport urządzeń i materiałów budowlanych, wynosi koszty -- 10 000 zł.

Razem finansowanie piątego etapu - wynosi koszty — 314 460 zł. netto.

Łączna kwota części finansowania inwestora POLBRAND Sp. z o.o., bezpośrednio w zakresie budowy, remontu, modernizacji i wyposażenia obiektu w nowe urządzenia, wynosi 1 200 000 (jeden milion dwieście tysięcy) PLN - netto (bez podatku VAT), niniejsza kwota dotycząca inwestora JEST OSTATECZNA, i NIE podlega zmianie, niezależnie od stanu obiektu, niniejsza kwota nie zawiera jakichkolwiek innych kosztów, jak również kosztów związanych z nabyciem i utrzymaniem obiektu.

Wykaz robot finansowanych przez Wspólninwestora GORIVO Sp. z o.o.

Etap 1. Planowany termin wykonania prac w pierwszym etapie do 10 stycznia 2013 roku.

Modernizacja i remont budynku restauracji:

1 - Roboty rozbiórkowe;

Rozbiórka - demontaż, starych ścian i konstrukcji pomiędzy pomieszczeniami w toaletach, w zmywalni naczyń, kuchni i pomieszczeniach pomocniczych.

-rozebranie ścian z cegieł o grub. 1/2 cegły. na zaprawie cementowo-wapiennej,

-poszerzenie otworów drzwiowych do wymiaru 100/200,

-rozbiórka konstrukcji z cegły na zaprawie cementowo-wapiennej,

-rozbiórka elementów konstrukcji betonowych zbrojonych. spocznik, biegi, murek oporowy,

-rozbiórka murów z kamienia o grubości, do 30 cm,

-wykucie z muru ościeżnic metalowych,

-rozebranie okładziny ściennej z glazury,

-odbicie odparzonych tynków \vcwn9trzných z zaprawy cementowo-wapiennej na ścianach,

-odbicie i zeszkrobanie i starej farby na ścianach,

-demontaż gniazd wtyczkowych podtynkowych elektrycznych i wyłączników podtynkowych,

-demontaż przewodów kabelkowych podtynkowych,

-wykucie z muru podokienników drewnianych.

Rozbiórka - demontaż, starych posadzek we wszystkich pomieszczeniach

-rozebranie posadzek z płytek ceramicznych,

- zerwanie posadzki cementowej

-skucie posadzki betonowej grub. 15 cm.

Rozbiórka starego, drewnianego stropu strychu wraz z sufitem partem.

-rozebranie stropu nad parterem — rozebranie elementów stropów drewnianych belek stropowych", robocizna - wynosi koszty — 6 700 zł.

2 Remont elewacji,

-szpachlowanie i wygładzanie papierem ściernym elewacji,

-remont części fundamentowej i elementów elewacyjnych,

-trzywarstwowe pomalowanie pokrycia elewacji, materiały i robocizna - wynosi koszty ~ 6 765 zł.

3 Remont pokrycia dachowego,

-częściowa wymiana arkuszy z blachy pokrycia dachowego,

-oczyszczenie pokrycia dachowego mieszaninami odtłuszczającymi,

-gruntowanie antykorozyjne pokrycia dachowego gruntem,

-trzywarstwowe pomalowanie pokrycia dachowego - - specjalna farba do dachu,

-wymiana rur deszczowych i gzymsów deszczowych pokrycia dachowego, wraz z elementami mocującymi, materiały i robocizna - wynosi koszty — 10 824 zł.

4 Konserwacja obiektu;

-koszenie i usunięcie trawy z działek 305/19, 305/17

-sprzątanie terytorium

-wywóz śmieci

-wywóz ścieków kanalizacyjnych

-sprawdzanie stanów zbiorników ściekowych oraz rur kanalizacyjnych, robocizna - wynosi koszty ~ 900 zł.

5 Zapłaty za pilnowanie obiektu, wynosi koszty ~ 2 000 zł.

6 Przygotowanie dokumentacji - rysunków, opisów, pomiar (mierzenie) działki - planowania,

projektów koncepcyjnych - otrzymania zgody do remontu i modernizacji stacji, wynosi koszty — 5 000 zł.

7 Badania stanu technicznego urządzeń na stacji benzynowej i uzyskania dokumentu "Opinia Techniczna", wynosi koszty — 2 214 zł.

8 Inspekcje techniczna stacji - sprawdzanie sprzętu i urządzeń

-odkręcenie włączników zbiorników paliw w ilości 7 sztuk

-czyszczenie wewnętrzne zbiorników paliw w ilości 7 sztuk

-wentylowanie zbiorników oraz przekazanie zanieczyszczeń do utylizacji, wynosi koszty -- 7 942,2 zł.

Razem finansowanie pierwszego etapu - wynosi koszty ~ 42 345,2 zł. Brutto. 34 427 zł. netto.

Etap 2. Planowany termin wykonania prac w drugim etapie do 10 lutego 2013 roku.

Strefa dystrybucji paliw;

1 Instalacja systemów bezpieczeństwa na obiekcie, materiały i robocizna - wynosi koszty — 1 380 zł.

2 Montaż zbiornika gazowego przydomowego do ogrzewania domu — podłączenia do budynku, materiały i robocizna - wynosi koszty — 12 800 zł.

3 Przygotowanie projektu technologicznego - kompleksu dystrybucji paliwa,

-projekt technologiczny instalacji paliwowej,

-przygotowanie projektu poszerzenia strefy dystrybucji, wykonanie projektu budowlanego i wykonawczego,

-projekt budowy nowej wysepki dystrybutora,

-projekt budowy nowej wiaty umieszczonej na szczelnej tacy betonowej, wynosi koszty — 18 000 zł.

-otrzymanie pozwolenia na budowy, wynosi koszty -- 3 000 zł.

5 Prace przygotowawcze, przygotowanie placu budowy strefy dystrybucji, urządzenia, materiały, osprzęt i robocizna - wynosi koszty ~ 2 600 zł.

6 Demontaż starych dystrybutorów, robocizna - wynosi koszty — 800 zł.

7 Demontaż starych wysepek dystrybutorów, robocizna - wynosi koszty — 900 zł.

Modernizacja i remont budynku restauracji:

8 Remont ram okiennych,

-wymiana podokienników wewnątrz pomieszczenia,

-mocowania zbrojenia,

-szpachlowanie, wygładzanie papierem ściernym,

-trzywarstwowe pomalowanie, materiały, sprzęt i robocizna - wynosi koszty -- 6 000 zł.

9 Montaż nowych wewnętrznych ścianek z płyt kartonowo - gipsowych, cegieł i pustaków szklanych - zgodnie z

projektem - pod klucz, materiały, sprzęt i robocizna - wynosi koszty — 8 000 zł.

10 Montaż sufitu partem, wraz z izolacją dźwięków, licowanie pod klucz, materiały, sprzęt i robocizna - wynosi

koszty - 6 600 zł.

11 Montaż techniki sanitarnej, układów odpływowych, muszli klozetowych, pisuarów, muszli, mieszalników, materiały, sprzęt i robocizna - wynosi koszty ~ 7 800 zł.

Strefa dystrybucji paliw;

12 Zamówienie na Dostawę picia sztuk dystrybutorów, - przedpłata - wynosi koszty - 50 000 zł.

13 Zamówienie na Wykonanie konstrukcji wiaty strefy dystrybucji, - przedpłata - wynosi koszty -- 30 000 zł.

Razem finansowania w drugim etapie - wynosi koszty — 147 880 zł. Netto.

Etap 3. Planowany termin wykonania prac w trzecim etapie do 10 marca 2013 roku.

1 Modernizacja i remont budynku restauracji;

Montaż systemu nawiewno - wywiewnego z pełnym rozprowadzeniem w obiekcie, montaż split układu wentylacji pomieszczenia kuchni i Sali jadalnej restauracji.

Zainstalowanie i podłączenie grzejników, bojlerów i zespołów grzewczych gazowych z całkowitym rozprowadzeniem w Obiekcie - pod klucz.

Licowanie ścian płytami dekoracyjnymi w Sali jadalnej restauracji i w holu.

Montaż drzwi wejściowych i wewnętrznych wraz z blokami drzwiowymi, zamkami i samozamykaczami - pod klucz.

Montaż nowych drzwi dekoracyjnych wejściowych - wejścia głównego od strony parkingu.

Montaż oświetlenia - opraw oświetleniowych, żyrandoli i podświetlenia wewnątrz pomieszczenia.

Montaż urządzeń sanitarnych - suszarek do rąk, pojemników na mydło, papier i chusteczki.

Montaż urządzeń kuchennych i techniki kuchennej - „kuchnia profesjonalna pod klucz”, wraz z naczyniami, inwentarzem zgodnie z wykazem inwentarzowym.

Montaż wyposażenia baru, lady baru i profesjonalnej techniki barowej, wraz z naczyniami, inwentarzem pod klucz, zgodnie z wykazem inwentarzowym.

Dekorowanie pomieszczenia baru, umeblowanie sali jadalnej i holu, uzupełnienie akcesoriami i elementami dekoracyjnymi, zgodnie z wykazem inwentarzowym.

Zainstalowanie urządzeń kasowych.

Montaż daszku - na werandzie restauracji.

Montaż grilla BAR-BQ w części zewnętrznej restauracji (na powietrzu).

Montaż oświetlenia ulicznego - na elewacji budynku restauracji i naziemnych lamp dekoracyjnych.

Wyposażenie i zazielenienie działki wokół restauracji - gazony, krzaki, klomby, skłaniały, ciągi piesze.

Montaż reklamowych szyldów świetlnych na elewacji restauracji.

Dekorowanie elewacji budynku - markizy w oknach i donice z kwiatami na parapetach.

Zabezpieczenie restauracji we wszystko, co niezbędne - pod klucz - przygotowanie dokumentacji - i restauracji do eksploatacji.

Ładunek, rozładunek, transport urządzeń i materiałów budowlanych, montaż, instalacji, urządzenia, materiały, osprzęt i robocizna - wynosi koszty — 360 000 zł.

Razem finansowanie trzeciego etapu - wynosi koszty -- 360 000 zł. Netto.

Etap 4. Planowany termin wykonania prac w czwartym etapie, przed 10 kwietnia 2013 roku.

1 Przebudowa i remont kosmetyczny budynku operatorów stacji paliw, (kosmetyczny remont fasady i całego pomieszczenia wewnątrz obiektu)

-montaż wejściowych drzwi aluminiowych wraz z blokami drzwiowymi, zamkami i samozamykaczami pod klucz;

-dostawa urządzeń handlowych, montaż, instalacji, urządzenia, materiały, osprzęt i robocizna - wynosi koszty -- 38 000 zł.

2 Dostawa pięciu sztuk dystrybutorów.

-1 - dla samochodów ciężarowych - Petrotec Euro 2000VI2P2W ON 2x130 1pm,

-przystosowanie dystrybutora do tankowania biopaliwa o zawartości bioestrow od 10% do 100%

-wysięgnik sprężynowy

-2 - dla samochodów osobowych - Petrotec Euro 5000VI 4P6W 2xVRS - Pbx2/ONxl 40 1pm czteromodułowy

IxBioIOO lub ONPremium,

-przystosowanie dystrybutora do zamontowania w przyszłości multimedialnym,

-przystosowanie dystrybutora do tankowania biopaliwa o zawartości bioestrow od 10% do 100%

-3 - dla samochodów osobowych - Petrotec Euro 5000VI 4P6W 2xVRS - Pbx2/ONxl 40 1pm czteromodułowy

IxBioIOO lub ONPremium, z modułem multimedialnym,

-moduł głosowy (dla jednego dystrybutora EURO 5000 VI)

-przystosowanie dystrybutora do tankowania biopaliwa o zawartości bioestrow od 10% do 100%

-4 - gaz - Petrotec EURO 2000 LPG 1 wqz LPG,

-5 - AdBlue - Petrotec EURO 1000 AdBlue pompa zanurzeniowa AdBlue 40 1pm, montaż, instalacji, urządzenia,

materiały, osprzęt i robocizna -bez przedpłaty - wynosi koszty ~ 240 000 zł.

3 Dostawa i montaż, podłączenie, zbiornika nadziemnego AdBlue plastikowego V=2,5m³;

w komplecie;

-izolacja termiczna, z systemem podgrzewu i termostatem, montaż, instalacji, urządzenia, materiały, osprzęt i robocizna - wynosi koszty — 24 100 zł.

4 Dostawa, montaż, nastawienie i uruchomienie urządzeń strefy serwisowej; w komplecie;

-sprężarki do pompowania opon,

-system dolewania wody, z szafką termiczną, systemem podgrzewu i termostatem.

-odkurzacze samoobsługi, montaż, instalacji, urządzenia, materiały, osprzęt i robocizna - wynosi koszty — 16 800 zł.

Razem finansowanie czwartego etapu - wynosi koszty - 318 900 zł. Netto,

Etap 5. Planowany termin wykonania prac w piątym etapie do 10 maja 2013 roku.

1 Dostawa, montaż, nastawienie i uruchomienie systemu sterowania automatycznego kompleksu stacji paliw i monitoringu technologicznego; w komplecie;

-podłączenie systemu kontroli poziomu paliwa w zbiornikach i systemu kontroli wypływu paliwa,

-moduł GPS

-systemem nadzoru video, CCTV

-sygnalizacja ochrony i sygnalizacja przeciwpożarowa,

-kasy i urządzenia rozliczeniowe,

-serwer, oprogramowanie i technika organizacji - pełny komplet - POD KLUCZ, RAZEM ZE SZKOLENIEM,

montaż, instalacji, urządzenia, materiały, osprzęt i robocizna - wynosi koszty — 82 000 zł.

2 Przygotowanie projektu 3D projektu Auto - portu w całości; - w kompleksie z zabudów wszystkich etapów.

-przygotowanie brandbooka stylistyki wizualizacji reklamowej, stylistyki wykończenia zewnętrznego i wykończenia wewnętrznego pomieszczeń, opracowanie logo, wynosi koszty — 10 000 zł.

3 Wykonanie i montaż konstrukcji wiaty strefy dystrybucji, wymiana poszycia, oświetlenia i reklamy, do zestawu elementów wiaty wchodzi:

-konstrukcje metalowe, kolumny, kratownice dachowe, portale między kolumnowe,

-komplet dachowy z blachy profilowanej,

-komplet licówki z tablicami informacyjnymi, reklamowymi i fryzami,

-fryz z logo "Europetroleum" - tablica oświetleniowa,

-fryzy dachu, - tablica graficzna - tablica oświetleniowa,

-między kolumnowa tablica oświetleniowa, dwustronna,

tablice oświetleniowe, wskazujące rodzaje paliwa,

-szynoprzewód oświetleniowy na zainstalowanych konstrukcjach,

-dwuprzewodowy kabel grzejny do ogrzewania pokrycia dachowego i ogrzewania odpływowy deszczu z kolumn,

w komplecie z mufami, zaciskami, elementami mocującymi,

-termoregulatory z czujnikiem temperatury ogrzewania,

-skrzynie liczeniowe zabezpieczone przed wybuchem,

-sufit podwieszany z konstrukcją mocowania,

- otoki wysepek,
- oprawy oświetleniowe z lampami luminescencyjnymi,
- LED-podświetlenie fryzu dachu,
- oprawy oświetleniowe LED- dla sufitu podwieszanego dachu,
- rury PCW odpływowe na zainstalowanych konstrukcjach,
- odprowadzenia PCW 90 o średnicy 110mm, klamry dla mocowania rurociągów odpływowych, montaż, instalacji,
- urządzenia, materiały, osprzęt i robocizna -bez przedpłaty - wynosi koszty — 150 000 zł.

4 Wykonanie i montaż pilona reklamowego pokazującego ceny i rodzaje paliw oraz usług;

- elektroniczne tablice modulo we składające się z diod elektroluminescencyjnych LED monitorów,

- sterownik kierujący, program do kierowania z komputera, montaż, instalacji, urządzenia, materiały, osprzęt i robocizna - wynosi koszty — 38 000 zł.

5 Układanie i montaż konturu uziemienia dachu i uziemienia słupa reklamowego,

- urządzenia systemu ochrony
- odgromowej, montaż, instalacji, materiały, osprzęt i robocizna wynosi koszty ~ 8 000 zł.

6 Dostawa sprzętów i urządzeń przeciwpożarowych (gaśnice, skrzynie z piaskiem, węże strażackie), itd., montaż, instalacji, materiały, osprzęt i robocizna wynosi koszty — 6 000 zł.

7 Dostawa i montaż urządzeń organizacyjnych i sanitarnych;

- kosze dla śmieci, dozowniki papieru i rękawiczek, dozowniki dla mycia szyb samochodowych, itd., montaż,
- instalacji, materiały, osprzęt i robocizna wynosi koszty -- 8 000 zł.

8 Zazielenienie powierzchni gruntu nad kompleksem zbiorników, ułożenie gotowego trawnika, posadzenie krzewów, materiały, robocizna wynosi koszty -- 5 000 zł.

9 Prace załadunkowe, rozładunkowe, transport urządzeń i materiałów budowlanych, wynosi koszty ~ 10 000 zł.

Razem finansowanie czwartego etapu - wynosi koszty - 317 000 zł. netto,

Łączna kwota części finansowania Współinwestora Gorivo Sp. z o.o. w zakresie budowy, remontu, modernizacji i wyposażenia Obiektu w nowe urządzenia, jak również utrzymanie obiektu - ochrona, opłata za energię elektryczną, wywóz śmieci, koszty transportowe, fundusz reprezentacyjny i inne koszty związane z zabezpieczeniem obiektu, wynosi 1 200 000 (jeden milion dwieście tysięcy) PLN - netto (bez podatku VAT), niniejsza kwota dotycząca Współinwestora NIE jest ostateczna, i w razie konieczności zwiększenia kwoty finansowania w celu uruchomienia obiektu, będzie ona zwiększona na koszt Współinwestora.

Łączny koszt prac na wycenianej nieruchomości wynosi: 2 400 000 zł

Zgodnie z uzyskaną informacją od Zamawiającego do dnia wyceny zostały poniesione następujące koszty:

Zbiorniki podziemne wraz z transportem i osprzętem – 347 879.67zł

Nieruchomość zabudowana stacją paliw położonej w miejscowości Nowa Niedzwica na terenie gminy Przytoczna, woj. lubuskie	H & B	41
---	-------	----

Prace ogólnobudowlane (materiały + robocizna) – 9 840,00zł
 Pilnowanie/ochrona /konserwacja stacji – 3 690,00zł
 Modernizacja/remont systemu zaopatrzenia w wodę – 8 241,00zł
 Wykonanie nowego stropu pietra mansardowego (montaż +materiały) -52 545,60zł

Razem: 413 340,27 zł.

Wysokość kosztów do poniesienia:

2 400 000 zł- 413 340,27 zł = 1 986 660 zł

Wartość rynkowa nieruchomości wynosi:

3 232 742 zł. – 1 986 660 zł. = 1 246 082 zł.

Wartość rynkowa WRU prawa własności nieruchomości gruntowej zabudowanej obejmującej grunt działki nr 305/1 o powierzchni 7 690 m² wraz z obiektem stacji paliw z motelem, przydrożnym barem restauracyjnym, budowlami pomocniczymi oraz utwardzeniem terenu i infrastrukturą techniczną wynosi: 1 246 082 zł.

12 Obliczenie wartości gruntu

11.1 Określenie wartości nieruchomości dla aktualnego sposobu użytkowania

Wartość rynkowa prawa własności gruntu działek nr 305/17 o pow. 6 935 m² i 305/19 o pow. 13 270 m² – wolny grunt

Do porównań przyjęto nieruchomości, możliwe najbardziej podobne do nieruchomości wycenianej pod względem lokalizacji, wielkości działki.

OBIEKT A

Woj. dolnośląskie, powiat głogowski, Głogów, ul. Legnicka- Piłsudskiego

Cztery działki o łącznej powierzchni 11 364 m²,

Data transakcji – 2011-02-01

Cena transakcyjna – 2 950 000 zł.

Cena 1 m²: 260 zł

Cena zaktualizowana: 200 zł/m²

OBIEKT B

Woj. wielkopolskie, powiat ostrowski, Ostrów Wielkopolski, ul. Wrocławska

Działka o powierzchni 6 359 m²,

Data transakcji – 2011-01-19

Cena transakcyjna – 3 200 000 zł.

Cena 1 m²: 503 zł

Cena zaktualizowana: 386 zł/m²

Nieruchomość zabudowana stacją paliw położonej w miejscowości Nowa Niedrzwica na terenie gminy Przytoczna, woj. lubuskie	H & B	42
--	-------	----

OBIEKT C

Woj. Lubuskie, powiat żarski, Brody, obręb Zasieki

Trzy działki o łącznej powierzchni 8 676 m²

Data transakcji – 2009-02-13

Cena transakcyjna – 2 684 000 zł.

Cena 1 m²: 309 zł

Cena zaktualizowana: 176 zł/m²

Dla potrzeb szacowania, w ramach wyodrębnionych cech rynkowych przyjęto następującą skalę ocen.

Cecha rynkowa	Ocena	Opis
Lokalizacja ogólna	Bardzo dobra	Nieruchomość położona w dużej miejscowości
	Dobra	Nieruchomość położona w średniej wielkości miejscowości
	Średnie	Nieruchomość położona w niewielkiej miejscowości
Śsiedztwo, otoczenie	Bardzo dobre	Bardzo dobra dostępność, sąsiedztwo terenów zabudowanych, położenie przy drodze często uczęszczanej
	Dobre	Dobre sąsiedztwo, położenie przy drodze o niezbyt dużym natężeniu ruchu
Wielkość działki	Bardzo dobra	Od 2 000 m ² - do 6 000 m ²
	Dobra	Od 6 000 – 15 000 m ²
	Średnia	Powyżej 15 000 m ²
Uzbrojenie w media	Dobre	Media w ulicy przy działce lub na części działki
	Średnie	Brak uzbrojenia lub uzbrojenie w ulicy dużo oddalonej od działki

Poniżej przedstawiono charakterystykę nieruchomości wycenianej i porównawczych w aspekcie cech rynkowych:

Lp.	Rodzaj cechy	Nier. wyceniana	Nieruchomości porównawcze		
			1	2	3
1	Lokalizacja ogólna	średnia	dobra	b. dobra	średnia
2	Śsiedztwo, otoczenie	dobre	b. dobre	b. dobre	dobre
3	Wielkość działki	dobra	dobra	dobra	dobra
4	Uzbrojenie w media	dobre	dobre	dobre	dobre

Na podstawie analizy cen transakcyjnych określono:

- Cenę minimalną 176 zł/m²
- Cenę maksymalną 386 zł/m²
- $\Delta C = C \text{ max} - C \text{ min} = 386 \text{ zł/m}^2 - 176 \text{ zł/m}^2 = 210 \text{ zł/m}^2$

Nieruchomość zabudowana stacją paliw położonej w miejscowości Nowa Niedzwica na terenie gminy Przytoczna, woj. lubuskie	H & B	43
---	-------	----

W tablicy poniżej przedstawiono zakresy kwotowe dla poszczególnych cech rynkowych:

Lp.	Cechy porównawcze	Waga %	Max kwotowy wpływ na cenę w zł
1	Lokalizacja ogólna	25	52,5
2	Sąsiedztwo, otoczenie	25	52,5
3	Wielkość działki	25	52,5
4	Uzbrojenie w media	25	52,5
Razem		100	210

Poniżej zestawiono nieruchomość szacowaną z nieruchomościami porównawczymi w parach porównawczych:

Lp.	Rodzaj cechy	Poprawka kwotowa z uwagi na różnice w cechach między nieruchomościami porównawczymi (A,B,C), a nieruchomością wycenianą (w zł)		
		A	B	C
1	Lokalizacja ogólna	-26,3	-52,5	0
2	Sąsiedztwo, otoczenie	-52,5	-52,5	0
3	Wielkość działki	0	0	0
4	Uzbrojenie w media	0	0	0
Poprawki razem		-79	-105	0
Po poprawce		121	281	176
Wartość za 1 m²		193		

Wartość rynkowa 1 m² wynosi:

193 zł/m²

Wartość rynkowa prawa własności szacowanej nieruchomości gruntowej wg cen na datę szacowania tzn. 16.05.2013 r. wynosi:

Wartość działki nr ew.305/17 wynosi: $193 \text{ zł/m}^2 \times 6\,935 \text{ m}^2 = \underline{1\,338\,455 \text{ zł}}$

Wartość działki nr ew.305/19 wynosi: $193 \text{ zł/m}^2 \times 13\,270 \text{ m}^2 = \underline{2\,561\,110 \text{ zł}}$

Łączna wartość działek wynosi: $1\,338\,455 \text{ zł} + 2\,561\,110 \text{ zł} = 3\,899\,565 \text{ zł}$.

Zbiorcze zestawienie wyników wyceny:

Wartość rynkowa prawa własności nieruchomości gruntowej zabudowanej obejmującej grunt działki nr 305/1 o powierzchni 7 690 m² wraz z obiektem stacji paliw z motelem, przydrożnym barem restauracyjnym, budowlami pomocniczymi oraz utwardzeniem terenu i infrastrukturą techniczną wynosi: **1 578 192 zł.**

Nieruchomość zabudowana stacją paliw położonej w miejscowości Nowa Niedrzwica na terenie gminy Przytoczna, woj. lubuskie	H & B	44
--	-------	----

Wartość rynkowa prawa własności gruntu działek nr 305/17 o pow. 6 935 m² i 305/19 o pow. 13 270 m² wynosi: **3 899 565 zł.**

Łączna wartość przedmiotu wyceny wynosi:

1 578 192 zł + 3 899 565 zł = 5 477 757 zł.

11.2 Określenie wartości gruntu nieruchomości dla aktualnego sposobu użytkowania

Wartość rynkowa prawa własności gruntu działek nr 305/1 o pow. 7 690 m², 305/17 o pow. 6 935 m² i 305/19 o pow. 13 270 m² o łącznej powierzchni 27 895 m²

Do porównań przyjęto nieruchomości, możliwe najbardziej podobne do nieruchomości wycenianej pod względem lokalizacja, wielkości działki.

OBIEKT A

Woj. dolnośląskie, powiat głogowski, Głogów, ul. Legnicka- Piłsudskiego

Cztery działki o łącznej powierzchni 11 364 m²,

Data transakcji – 2011-02-01

Cena transakcyjna – 2 950 000 zł.

Cena 1 m²: 260 zł

Cena zaktualizowana: 200 zł/m²

OBIEKT B

Woj. wielkopolskie, powiat ostrowski, Ostrów Wielkopolski, ul. Wrocławska

Działka o powierzchni 6 359 m²,

Data transakcji – 2011-01-19

Cena transakcyjna – 3 200 000 zł.

Cena 1 m²: 503 zł

Cena zaktualizowana: 386 zł/m²

OBIEKT C

Woj. Lubuskie, powiat żarski, Brody, obręb Zasieki

Trzy działki o łącznej powierzchni 8 676 m²

Data transakcji – 2009-02-13

Cena transakcyjna – 2 684 000 zł.

Cena 1 m²: 309 zł

Cena zaktualizowana: 176 zł/m²

Nieruchomość zabudowana stacją paliw położonej w miejscowości Nowa Niedzwica na terenie gminy Przytoczna, woj. lubuskie	H & B	45
---	-------	----

Poniżej przedstawiono charakterystykę nieruchomości wycenianej i porównawczych w aspekcie cech rynkowych:

Lp.	Rodzaj cechy	Nier. wyceniana	Nieruchomości porównawcze		
			1	2	3
1	Lokalizacja ogólna	średnia	dobra	b. dobra	średnia
2	Sąsiedztwo, otoczenie	dobre	b. dobre	b. dobre	dobre
3	Wielkość działki	średnia	dobra	dobra	dobra
4	Uzbrojenie w media	dobre	dobre	dobre	dobre

Na podstawie analizy cen transakcyjnych określono:

- Cenę minimalną 176 zł/m²
- Cenę maksymalną 386 zł/m²
- $\Delta C = C \text{ max} - C \text{ min} = 386 \text{ zł/m}^2 - 176 \text{ zł/m}^2 = 210 \text{ zł/m}^2$

W tabelicy poniżej przedstawiono zakresy kwotowe dla poszczególnych cech rynkowych:

Lp.	Cechy porównawcze	Waga %	Max kwotowy wpływ na cenę w zł
1	Lokalizacja ogólna	25	52,5
2	Sąsiedztwo, otoczenie	25	52,5
3	Wielkość działki	25	52,5
4	Uzbrojenie w media	25	52,5
Razem		100	210

Poniżej zestawiono nieruchomość szacowaną z nieruchomościami porównawczymi w parach porównawczych:

Lp.	Rodzaj cechy	Poprawka kwotowa z uwagi na różnice w cechach między nieruchomościami porównawczymi (A,B,C), a nieruchomością wycenianą (w zł)		
		A	B	C
1	Lokalizacja ogólna	-26,3	-52,5	0
2	Sąsiedztwo, otoczenie	-52,5	-52,5	0
3	Wielkość działki	-26,3	-26,3	-26,3
4	Uzbrojenie w media	0	0	0
Poprawki razem		-105	-131	-26,3
Po poprawce		95	255	150
Wartość za 1 m2		167		

Wartość rynkowa 1 m² wynosi:

167 zł/m²

Wartość rynkowa prawa własności szacowanej nieruchomości gruntowej wg cen na datę szacowania tzn. 16.05.2013 r. wynosi:

$$167 \text{ zł/m}^2 \times 27\,895 \text{ m}^2 = \underline{4\,646\,842 \text{ zł.}}$$

13 WYNIK KOŃCOWY

Wartość rynkowa WRU prawa własności nieruchomości gruntowej zabudowanej położonej w miejscowości Nowa Niedzwica, na terenie gminy Przytoczna w województwie lubuskim, zapisanej w księgach wieczystych GW1M/00030662/7, GW1M/00039639/0 i GW1M/00037981/8., obejmującej grunt działek nr 305/1, 305/17 i 305/19 o łącznej powierzchni 27 895 m² wraz z obiektem stacji paliw z motelem, przydrożnym barem restauracyjnym, budowlami pomocniczymi oraz utwardzeniem terenu i infrastrukturą techniczną, wynosi:

$$\text{WRN} = 1\,246\,082 \text{ zł} + 3\,899\,565 \text{ zł} = 5\,145\,647 \text{ zł.}$$

5 145 647 zł.



Słownie: pięć milionów sto czterdzieści pięć tysięcy sześćset czterdzieści siedem.

14 KLAUZULE I USTALENIA DODATKOWE

- Operat niniejszy nie może być publikowany w całości lub części w jakimkolwiek dokumencie bez zgody osoby opracowującej i bez uzgodnień z nim treści publikacji.
- Operat nie może być wykorzystany bez żadnego innego celu niż określony w celu szacowania.
- Wyceniający nie ponosi odpowiedzialności za wady ukryte przedmiotu wyceny, których nie można było stwierdzić w czasie wizji terenowej ani na podstawie dokumentów technicznych i prawnych. Przedstawione dokumenty i zawarty w nich stan prawny i techniczny uznano za wiarygodne i nie były one przedmiotem odrębnego dochodzenia.
- Operat został sporządzony zgodnie z przepisami prawnymi i standardami zawodowymi.
- Wartość rynkowa określona w niniejszym operacie nie ma wpływu na wysokość uzyskanego kredytu.

Warszawa 16.05.2013 r.

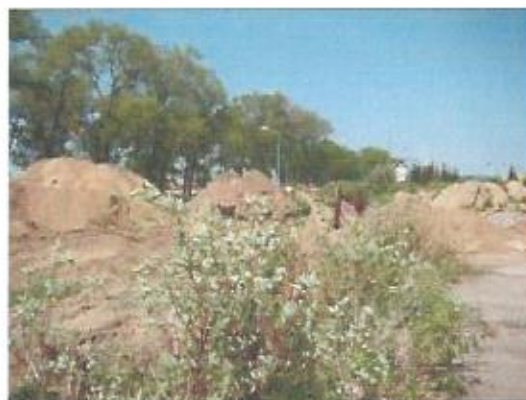
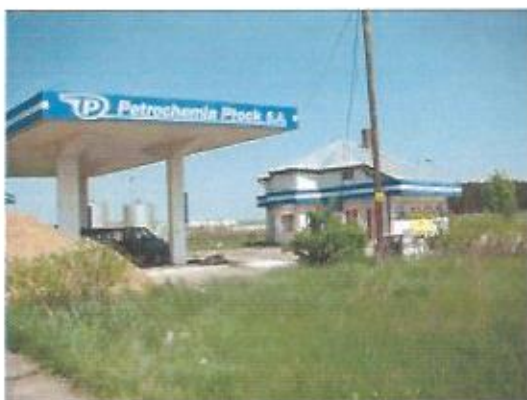
Mgr Aleksandra Butruk



15 WYKAZ ZAŁĄCZNIKÓW

- Dokumentacja fotograficzna;
- Protokół z badania księgi wieczystej KW Nr GW1M/00039639/0;
- Protokół z badania księgi wieczystej KW Nr GW1M/00030662/7;
- Protokół z badania księgi wieczystej KW Nr GW1M/00037981/8;
- Zgłoszenie robót budowlanych nie wymagających pozwolenia na budowę z dn. 05.07.2011 r.;
- Wypis z rejestru gruntów;
- Wypis z miejscowego planu zagospodarowania przestrzennego;
- Fragment mapy syt-wys;
- Decyzja Nr AB-7353/Pr-8/01 udzielająca pozwolenia na użytkowanie budynku sprzedaży i zaplecza socjalnego stacji, budynku baru – restauracji, wiaty nad dystrybutorami, zbiorników paliwa wraz z paliwową instalacją podziemną, stanowiska dystrybutorów i uzbrojenia terenu;
- Załącznik nr 1 do umowy inwestycyjnej Nr 01/12/POL-GOR//2012;
- Inwentaryzacja powykonawcza stacji paliw.

DOKUMENTACJA FOTOGRAFICZNA













PROTOKÓŁ Z BADANIA KSIĘGI WIECZYTEJ Z DNIA 13.05.2013 R.

KW Nr GW1M/00030662/7

Dział I – O – Oznaczenie nieruchomości

Położenie

Województwo lubuskie
Powiat międzyrzecki
Gmina Przytoczna,
Miejscowość Nowa Niedzwica,

Oznaczenie

Działka ewidencyjna

Identyfikator działki 080303_2.0011.305/17
Działka ew. nr 305/17, obręb 0011- Nowa Niedzwica
Sposób korzystania r- grunty orne

Obszar

0,6935

Komentarz do migracji

W łamie 8 wpis: - po odłączeniu z księgi wieczystej KW nr 19298 tu przeniesiono na podstawie wniosku z dnia 26.10.1995r. Nr DZ. 2463/95 oraz opisu i mapy karta akt 2. Wpisano, dnia 30.10.1995r.

Dział I- SP- spis praw związanych z własnością

Brak wpisów

Dział II – Własność

„POLBRAND” spółka z ograniczoną odpowiedzialnością, siedziba Warszawa, udział 1/1

Dział III – Ciężary i ograniczenia

Brak wpisów.

Dział IV – Hipoteki

Rodzaj hipoteki

Hipoteka umowna łączna, kwota 8500000,00zł (osiem milionów pięćset tysięcy)
Wierzytelność: roszczenia o odsetki, koszty postępowania i inne roszczenia uboczne w tym opłaty i prowizje.
Umowa kredytu w formie limitu kredytowego wielocelowego nr 39 10201042 0000 8102 0249 5836/2011 z dnia 28-04-2011.
Księga wpółobciążona: GW1M / 00037981 / 8
GW1M / 00039639 / 0

Wierzyciel hipoteczny
Inna osoba prawna lub

Nieruchomość zabudowana stacją paliw położonej w miejscowości Nowa Niedzwica na terenie gminy Przytoczna, woj. lubuskie	H & B	54
---	-------	----

*jednostka organizacyjna
niebędąca osobą prawną*

Powszechna Kasa Oszczędności Bank Polski Spółka Akcyjna i Regionalny Oddział Korporacyjny w Warszawie, siedziba Warszawa

KW Nr GW1M/00039639/0

Dział I – O – Oznaczenie nieruchomości

Położenie

Województwo lubuskie
Powiat międzyrzecki
Gmina Przytoczna,
Miejscowość Nowa Niedzwica,

Oznaczenie

Działka ewidencyjna

Identyfikator działki 080303_2.0011.305/1
Działka ew. nr 305/1, obręb 0011- Nowa Niedzwica
Sposób korzystania B - grunty rolne zabudowane
Przyłączenie nr KW / 00007470 /
Obszar 0,7700 ha

Obszar

0,7690 ha

Dział I- SP- spis praw związanych z własnością

Brak wpisów

Dział II – Własność

„POLBRAND” spółka z ograniczoną odpowiedzialnością, siedziba Warszawa, udział 1/1

Dział III – Ciężary i ograniczenia

Brak wpisów.

Dział IV – Hipoteki

Rodzaj hipoteki

Hipoteka umowna łączna, kwota 8500000,00zł (osiem milionów pięćset tysięcy)

Wierzytelność: roszczenia o odsetki, koszty postępowania i inne roszczenia uboczne w tym opłaty i prowizje.

Umowa kredytu w formie limitu kredytowego wielocelowego nr 39 10201042 0000 8102 0249 5836/2011 z dnia 28-04-2011

Księga wpółobciążona: GW1M / 00037981 / 8
GW1M / 00030662 / 7

*Wierzyciel hipoteczny
Inna osoba prawna lub
jednostka organizacyjna*

niebędąca osobą prawną

Powszechna Kasa Oszczędności Bank Polski Spółka Akcyjna i Regionalny Oddział Korporacyjny w Warszawie, siedziba Warszawa

KW Nr GW1M/00037981/8

Dział I – O – Oznaczenie nieruchomości

Położenie

Województwo lubuskie
Gmina Przytoczna,
Miejscowość Nowa Niedzwica,

Oznaczenie

Działka ewidencyjna

Działka ew. nr 305/19,
Sposób korzystania rola

Obszar

1,3270 ha

Komentarz do migracji

W łamie 8 wpis: - po odłączeniu z księgi wieczystej kw nr 19298 tu przeniesiono na podstawie wniosku z dnia 26.10.1995r. Nr DZ. 2464/95 oraz opisu i mapy karta akt 1. Wpisano, dnia 30.10.1995r.

Dział I- SP- spis praw związanych z własnością

Brak wpisów

Dział II – Własność

„POLBRAND” spółka z ograniczoną odpowiedzialnością, siedziba Warszawa, udział 1/1

Dział III – Ciężary i ograniczenia

Brak wpisów.

Dział IV – Hipoteki

Rodzaj hipoteki

Hipoteka umowna łączna, kwota 8500000,00zł (osiem milionów pięćset tysięcy)

Wierzytelność: roszczenia o odsetki, koszty postępowania i inne roszczenia uboczne w tym opłaty i prowizje.

Umowa kredytu w formie limitu kredytowego wielocelowego nr 39 10201042 0000 8102 0249 5836/2011 z dnia 28-04-2011

Księga wpółobciążona: GW1M / 00039639 / 0
GW1M / 00030662 / 7

*Wierzyciel hipoteczny
Inna osoba prawna lub
jednostka organizacyjna*

Nieruchomość zabudowana stacją paliw położonej w miejscowości Nowa Niedrzwica na terenie gminy Przytoczna, woj. lubuskie	H & B	56
--	-------	----

niebędąca osobą prawną

Powszechna Kasa Oszczędności Bank Polski Spółka Akcyjna i Regionalny Oddział Korporacyjny w Warszawie, siedziba Warszawa



16.05.2013 r.

AB.6743

Warszawa, 05.07.2011r.
(miejscowość i data)

STAROSTA MIĘDZYRZECKI

ul. Przemysłowa 2
66-300 Międzyrzecz

ZGŁOSZENIE ROBÓT BUDOWLANYCH
NIE WYMAGAJĄCYCH POZWOLENIA NA BUDOWĘ

Inwestor: Polbrand Sp. z o.o. ul. Żelazna 67/31, 00-871 Warszawa

(imię i nazwisko lub nazwa instytucji oraz adres zamieszkania)

telefon kontaktowy 22 662-38-72 +48 604 753 853
(o ilem udzieleniu pracy)

na podstawie art. 36 ust. 2 ustawy z dnia 7 lipca 1994r - Prawo Budowlane (Dz. U. z 2006r Nr 156, poz. 1118)
zgłaszam zamiar przystąpienia do remontu stacji paliw w Nowej Niedzwicy polegającego na wykonaniu
następujących robót budowlanych

- 1 - remont istniejących betonowych dróg wewnętrznych, parkingów, chodników, krawężników i wysepek pod dystrybutorami oraz istniejącej kanalizacji deszczowej.
- 2 - remont instalacji paliwowej zasilającej i zlewowej oraz wymiana dystrybutorów paliwowych - 4 szt.
- 3 - wymiana dekoracyjnego obszaru słupów znajdujących się w strofie dystrybutorów.
- 4 - wymiana oświetlenia terenu przy drogach wewnętrznych
- 5 - wymiana oświetlenia zadaszenia dystrybutorów paliwowych,
- 5 - remont zadaszeń dystrybutorów paliw,
- 7 - wymiana szyldów reklamowych, wskaźników i tablic,
- 8 - remont schodów zewnętrznych, wymiana stolarki okiennej i drzwiowej, bez zmiany ich wielkości i rozmieszczenia w budynku sprzedaży i zalecza socjalnego stacji oraz w budynku baru - restauracji.
- 9 - remont elewacji i zadaszenia oraz wymiana oświetlenia wewnętrznego w budynku sprzedaży i zalecza socjalnego stacji.

(szczegółowy opis przeprowadzonych prac budowlanych)

na nieruchomości, stanowiącej własność: Polbrand Sp. z o.o. ul. Żelazna 67/31, 00-871 Warszawa
położonej w Nowej Niedzwicy gmina Przytoczna na działce nr 305/1

Termin rozpoczęcia robót: 05.08.2011r. lub 19.07.2011r. za zgodą Starosty Międzyrzeckiego po otrzymaniu
pisemnego zawiadzenia o nie wniesieniu sprzeciwu do niniejszego zgłoszenia

W załączeniu przedkładam:

1. oświadczenie o posiadaniu prawa do dysponowania nieruchomością na cele budowlane,
2. wstępną opinię dotyczącą robót budowlanych objętych zgłoszeniem wydaną przez Wojewódzki Urząd Ochrony Zabytków w Zielonej Górze - Delegatura w Gorzowie Wlkp - 65 480 Gorzów Wlkp ul. Kosynierów Gdyńskich 75. Informacje dotyczą

16.05.2013 r.

3. gminnych ewidencji zabudów znajdujących się w Urzędach Gmin,
4. mapę geodezyjną z wskazaną lokalizacją obiektu w przedmiotowej sprawie
5. szkice, rysunki i opis techniczny planowanego przedsięwzięcia
6. pozwolenia, uzgodnienia lub opinie innych organów, a także inne dokumenty, wymagane przepisami szczególnymi
7. upoważnienie udzielone osobie działającej w imieniu wnioskodawcy

PC LERAND
ul. Żeromska 67/61, 60-001
tel. 527 425 054, fax

(podpis inwestora lub osoby przez niego upoważnionej)

POUCZENIE:

Zgodnie z art 30 ust 5 ustawy z dnia 7 lipca 1994r. - Prawo budowlane (Dz. U. z 2006r Nr 156, poz. 1118):
„Zgłoszenia (...) należy dokonać przed terminem zamierzonego rozpoczęcia robót budowlanych. Do wykonywania robót budowlanych można przystąpić, jeżeli w terminie 30 dni od dnia doręczenia zgłoszenia właściwy organ nie wyraża, w drodze decyzji, sprzeciwu i nie później niż po upływie 2 lat od określonego w zgłoszeniu terminu ich rozpoczęcia”

PC LERAND Sp. z o.o.
ul. Żeromska 67/61, 60-001 Warszawa
tel. 527 425 054, fax 527 416 016

URZĄD GMINY
w PRYTOCZNA
000042085

B- 7359-IX/01/08

Przytoczna, dnia 01.09.2008r.

Olga Antonow
ul. Kasztelańska 42
78-800 Kołobrzeg Budzistowo

Dot: funkcji w miejscowym planie przestrzennego zagospodarowania dla działki nr 305/1, 305/17, 305/19 w obrębie miejscowości Nowa Niedzwica.

Zgodnie z Pani wnioskiem z dnia 01.09.2008r. Urząd Gminy w Przytocznej wydaje **wypis i wyrys** z miejscowego planu zagospodarowania przestrzennego gminy Przytoczna - /uchwała nr XXV/115/96 Rady Gminy Przytoczna z dnia 30 października 1996r./ ogłoszoną Dz.U. Województwa Gorzowskiego nr 15 poz. 140, z dnia 23 grudnia 1996 r.

Projekt budowlany planowanej inwestycji zawierający wszelkie niezbędne i aktualne uzgodnienia (ustalone w **wypisie i wyrysie** z planu zagospodarowania przestrzennego i wynikające z przepisów szczególnych) należy przedłożyć w Starostwie Powiatowym w Międzyrzeczu Wydział Budownictwa i Architektury celem uzyskania decyzji „pozwolenia na budowę”.

Podstawa prawna:
Ustawa z 27 marca 2003r o planowaniu i zagospodarowaniu przestrzennym (Dz.U. nr 80 poz. 717.)

IN S P r y t o c z n a
01.09.2008
[Podpis]

Odczytują:
1. adresat,
2. a/a

Przebieg operacji architektonicznej w sprawie
[Podpis]
zgodnie z planem [Podpis]
[Podpis]
nr kwaterki [Podpis]
[Podpis]
[Podpis]

UCHWAŁA NR XXV/115/96
RADY GMINY PRZYTOCZNA
z dnia 31 października 1996 r.

w sprawie zmian miejscowego planu zagospodarowania
przestrzennego gminy Przytoczna

Na podstawie art. 18 ust. 2 pkt. 5 ustawy z dnia 8 marca 1990 r. o samorządzie terytorialnym (Dz.U. Nr 13 z 1996 r. poz. 74 z późniejszymi zmianami) oraz art. 26 ustawy z dnia 7 lipca 1994 r. o zagospodarowaniu przestrzennym (Dz.U. nr 89 poz. 415) Rada Gminy Przytoczna uchwala zmiany miejscowego planu zagospodarowania gminy Przytoczna

ROZDZIAŁ 1
Ustalenia ogólne

§ 1

Ilektroć w dalszych przepisach niniejszej uchwały jest mowa o:
1) planie - należy przez to rozumieć ustalenia planu, o których mowa w niniejszej uchwale, o ile z treści przepisu nie wynika inaczej;
2) rysunkach lub załącznikach - należy przez to rozumieć rysunki zmian planu na mapie sytuacyjno-wysokościowej w skali 1: 5000 stanowiące załączniki do niniejszej uchwały;

§ 2

1. Zmiany planu obejmują tereny określone:

- 1) w niniejszej uchwale w obrębach ewidencji gruntów:
 - a) Goraj - działki 100, 101/3, 101/4, 151, 154/3 (poprzedni numer 154), 157/1 (wólczy podział), 157/2,
 - b) Lubikowo - działki: 45/2, 53/1, 84/3 i działki 123/2, 123/9 (poprzedni numer 123/1), działka 124 tereny ośrodka produkcji zwierzęcej w Dziubielewie (działki 139/2, 139/3, 139/4, 139/5, 139/6, 139/7 część, 139/9, 139/10),
 - c) Nowa Niedzwica - działki 305/1 oraz 305/10, 305/11, 305/12, 305/13, 305/14, 305/15 (poprzednia numeracja 305/3, 305/5, 305/6 i 305/7),
 - d) Przytoczna - działki: 22, 52, 53, 207/42, 207/50, 213/25, 213/26, 213/31, 213/41, 213/43, 213/44, 213/45, 213/46, 262/5, 262/6, 262/7, 262/8, 262/10, 262/11, 262/12, 262/14, 262/16, 497/1, 512/2,
 - e) Rokitno - działki: 5/19 (część), 98/2,
 - f) Strychy - działki 158/3, 202/6 (poprzedni numer 202/3), 207/10 (poprzedni numer 207/1),
- 2) na załącznikach:
 - a) nr 1 i nr 2 wieś Goraj,
 - b) nr 3 wieś Lubikowo,
 - c) nr 4 wieś Lubikowo - Dziubielewo,
 - d) nr 5 wieś Lubikowo,
 - e) nr 6 wieś Nowa Niedzwica,
 - f) nr 7 nr 8 i nr 9 wieś Przytoczna,
 - g) nr 10 wieś Rokitno,
 - h) nr 11 wieś Strychy

2. Granice terenów podlegających zmianom planu określają linie rozgraniczenia Y uprzednio wymienionych działek lub ich części według załączników.

26-340 PRZYTOCZNA

00042-001 SPKATOR

- 6 -

4. Przeznacza się teren o symbolu UR (zał. nr 3) w otulinie ochronnej Pszczewskiego Parku Krajobrazowego dla potrzeb drobnej wytwórczości i usług z następującymi ustaleniami:

- 1) dopuszcza się adaptację istniejących obiektów wraz z ich rozbudową wg przedmiotowego przeznaczenia,
- 2) nieprzekraczalne linie zabudowy od dróg nr 11506 i 11529 wyznacza istniejąca zabudowa,
- 3) utrzymuje się istniejący starodrzew z uzupełnieniem z zielenią zimo-zieloną przesłaniającą zabudowę o dachach płaskich,
- 4) dopuszcza się powiększenie terenu w celu ograniczenia uciążliwości do granic własnej działki oraz wprowadzenia zieleni przesłaniającej

5. Przeznaczenie terenu o symbolu UX, MJ, UT, RPU (zał. nr 4) w obszarze Pszczewskiego Parku Krajobrazowego dla wytwórczości i usług o niaudciążliwym charakterze, mieszkalnictwa jednorodzinnego i usług turystycznych (ośrodek jazdy konnej) utrzymując dotychczasowe funkcje w zakresie ośrodka obsługi rolnictwa (sektor maszynowo-magazynowy) z następującymi ustaleniami:

- 1) adaptacja i uzupełnienie zabudowy i obiektów infrastruktury towarzyszącej związanej z przedmiotowym przeznaczeniem,
- 2) utrzymanie istniejącego starodrzewu z jego uzupełnieniem zielenią zimo-zieloną ograniczającą ekspozycję zabudowy w krajobrazie,
- 3) w kształtowaniu zieleni stosować układy o swobodnej (naturalistycznej) kompozycji bez stosowania układów linearnych.

6. Przeznaczenie terenu o symbolu UT (zał. nr 5) w obszarze Pszczewskiego Parku Krajobrazowego dla usług turystycznych z następującymi ustaleniami:

- 1) dopuszcza się utrzymanie istniejącej bazy noclegowej z domkami campingowymi oraz niewielkiego jej uzupełnienia do wielkości granicznej 100 miejsc noclegowych,
- 2) uzupełnienie bazy do wielkości granicznej w tym 5 domków campingowych i pole namiotowe,
- 3) dopuszcza się uprzednio wymienioną zabudowę domkami z zachowaniem odległości 100 m od jeziora Lubikowskiego,
- 4) dopuszcza się towarzyszące obiekty usługowe, tereny zieleni urządzonej oraz infrastrukturę techniczną związaną z przeznaczeniem terenu,
- 5) ograniczyć należy ekspozycję zabudowy w krajobrazie przez wprowadzenie przesłaniającej zieleni zimo-zielonej.

§ 11

Ustala się zmiany planu w obrębie Nowa Niedzwica przeznacząc teren o symbolu PU, MJ, KS (wg. zał. nr 6) dla działalności wytwórczo-usługowej w zakresie zakładów przemysłowych, baz budowlanych i składów, obsługi motoryzacji (pojazdów i podróży) oraz towarzyszącego budownictwa jednorodzinnego wg. następujących regulacji:

- 1) dopuszcza się zagospodarowanie związane z uprzednio wymienionym przeznaczeniem,
- 2) nieprzekraczalne linie zabudowy od krawędzi jezdni drogi nr 24 ustala się na 25 m natomiast od drogi nr 11503 na 20 m,
- 3) wjazdy na przedmiotowy teren z drogi nr 11503

§ 12

Ustala się zmiany planu w obrębie Przytoczna.

1. Teren o symbolu RP /PU, KS/ wg. zał. nr 7 przeznacza się dla upraw rolniczych dopuszczając:

- 1) wydzielenie drogi dojazdowej (w celu zapewnienia dojazdu do planowanego zagospodarowania na działce nr 151 w obrębie Goraj) z następującymi regulacjami:
 - a) wg. zasad określonych na zał. nr 7,
 - b) szerokość w/w drogi dojazdowej w liniach rozgraniczenia 10 m,
- 2) działalność wytwórczo-usługową w zakresie przemysłu, baz budowlanych i składów oraz obsługi motoryzacji pod warunkiem

URZĄD GMINY
65-340 PRZYTOCZNA

Stwierdzam zgodę na
zastosowanie zmian

mgr inż. Andrzej...

16.05.2013 r.

**ZAŁĄCZNIK NR 6 DO UCHWAŁY RADY GMINY
W PRZYTOCZNEJ** UCHWAŁA NR XXV/115/96 z dnia 31.10.96r

WIEŚ NOWA NIEDRZWICA
ZMIANY MIEJSCOWEGO PLANU ZAGOSPODAROWANIA
PRZESTRZENNEGO GMINY PRZYTOCZNA

SKALA 1:5000

**Mapa sytuacyjno-wysokościowa
skala 1 : 5000**

BIURO USŁUG
EGOEZYJNO-KARTOGRAFICZNYCH
TERZY ZAJDLIC
Geodeta Uprawniony
ul. Strzelecka 8, tel. 45-24
64-600 MIEDZYCHÓD
Nr tel. 0417 2 3160

talok nr 305/1-15 położonych w obrębie miejscowości Nowa Niedzwica
z dz. nr 195/1 położonej w obrębie miejscowości Przytoczna gmina Przytoczna
i. górzowskie.

oznaczonym zakresie mapa aktualizowana - stan na 1996r.
apa. może służyć do celów projektowych.

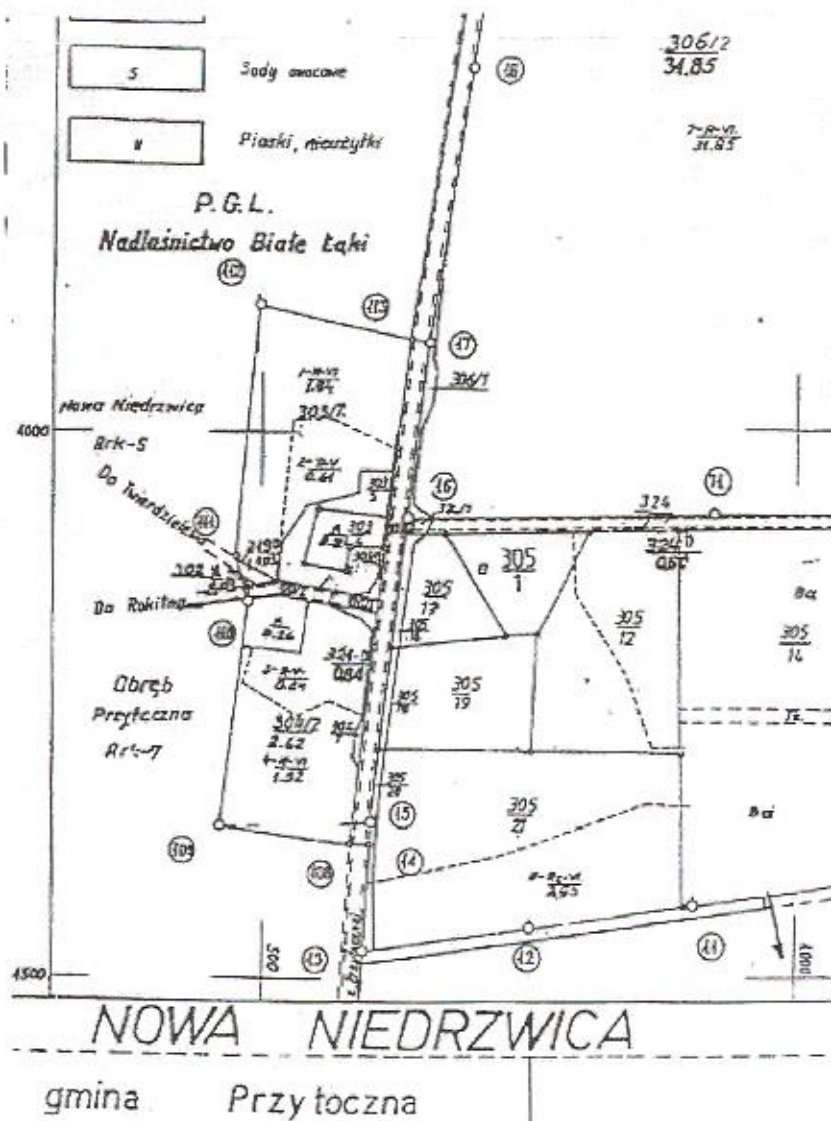
3.05.1996.
GEODETA UPRAWNIONY
Terzy Zajdlc



ZESPÓŁ REZERWACJI NALATOWYCH PRÓB WODNYCH WODNYCH NIERUCHOMOŚCI „TERRA”
WYKAZ STACJI PALIW W NOWEJ NIEDRZWICY - nr w rejestrze 31/04/00

ZAŁĄCZNIK

FRAGMENT MAPY SYTUACYJNO WYSOKOŚCIOWEJ Z OZIAKAMI NR 305/1, 305/17 I 305/19



STAROSTA MIĘDZYRZECKI
ul. Przemysłowa 2
66-300 MIĘDZYRZECZ
(4)

AB-7353/Pr-8/01

Międzyrzecz, dnia 27-08-2001r.

DECYZJA

Na podstawie art. 59 ust. 1 w związku z art. 55 ust. 1 p-kt. 2 i art. 56 ust. 1 ustawy z dnia 7 lipca 1994r. – Prawo budowlane /Dz. U. z 2000r. Nr 106, poz. 1126 z późn. zm./ oraz art. 104 kodeksu postępowania administracyjnego po rozpatrzeniu wniosku

JUNIBOL Sp. z o.o.
60-451 Poznań ul. Dąbrowskiego 461

w sprawie wydania pozwolenia na użytkowanie budynku sprzedaży i zaplecza socjalnego stacji, budynku baru – restauracji, wiaty nad dystrybutorami, zbiorników paliwa wraz z paliwową instalacją podziemną, stanowiska dystrybutorów i uzbrojenia terenu zlokalizowanych na działce nr 305/1 w Nowej Niedzwicy (Chelmicku) realizowanych na podstawie pozwoleń na budowę nr GKM-7351/P-1/91 z dnia 20-05-1991, nr GKM-7351/P-2/91 z dnia 07-07-1991, nr GKM-7351/P-4/91 z dnia 17-09-1991 wydanych przez Wójta Gminy Przytoczna

STAROSTA MIĘDZYRZECKI
udziela pozwolenia na użytkowanie

budynku sprzedaży i zaplecza socjalnego stacji, budynku baru – restauracji, wiaty nad dystrybutorami, zbiorników paliwa wraz z paliwową instalacją podziemną, stanowiska dystrybutorów i uzbrojenia terenu zlokalizowanych na działce nr 305/1 w Nowej Niedzwicy (Chelmicku)

Uzasadnienie

Inwestor – JUNIBOL Sp. z o.o. 60-451 Poznań ul. Dąbrowskiego 461 wnioskiem z dnia 10-08-2001r. zwrócił się o wydanie pozwolenia na użytkowanie zrealizowanych na podstawie decyzji Wójta Gminy Przytoczna nr GKM-7351/P-1/91 z dnia 20-05-1991, nr GKM-7351/P-2/91 z dnia 07-07-1991, nr GKM-7351/P-4/91 z dnia 17-09-1991 budynku sprzedaży i zaplecza socjalnego stacji, budynku baru – restauracji, wiaty nad dystrybutorami, zbiorników paliwa wraz z paliwową instalacją podziemną, stanowiska dystrybutorów i uzbrojenia terenu zlokalizowanych na działce nr 305/1 w Nowej Niedzwicy (Chelmicku). Stwierdza się, że inwestor złożył oświadczenie o zawiadomieniu wynikające z art 56 i żaden z tych organów nie wniósł zastrzeżeń, a zatem decyzja niniejsza jest zasadna.

Od niniejszej decyzji służy stronom odwołanie do Wojewody Lubuskiego w Gorzowie Wlkp. w terminie 14 dni od dnia jej doręczenia za pośrednictwem Starosty Międzyrzeckiego.

Z *imp.* STAROSTY

mgr inż. Grzegorz Gabryś

WICESTAROSTA

ZALĄCZNIK NR 1 DO UMOWY INWESTYCYJNEJ
Nr 01/12/POL-GOR/2012

Nazwa obiektu: Stacja Paliw w Nowej Niedzwicy.

Lokalizacja obiektu: Nowa Niedzwica, 66-340 Przytoczna, województwo Lubuskie, powiat Międzyrzecki, gmina Przytoczna.

Stadium: Projekt techniczny.

§ 2.

Wykaz robót finansowanych przez inwestora POLBRAND Sp. z o.o.

Etap 1: Planowany termin wykonania prac w pierwszym etapie do 10 stycznia 2013 roku.

Strefa dystrybucji paliw:

- 1 - Demontaż starych zbiorników paliwa, o ilości 7 szt.,
 - wykopywanie gruntu w hałdę koparką czepkową, przesunięcie zbędnego gruntu,
 - demontaż konture uziemienia ochrony odgromowej grupy zbiorników,
 - demontaż naziemnej komory technologicznej - studnie,
 - demontaż zespołu komplekso rurociągu technologicznego dla z zespołu zbiorników,
 - wyciąganie starych zbiorników żurawiem z wykupu,
 - załadunek zbiorników żurawiem do transportu o ilości - 7 szt,
 - wywóz zbiorników poza miejsce transportem specjalnym - 7szt, robocizna - wynosi koszty -- 9 757 zł.
 - 2 - Modernizacja i remont, systemu zaopatrzenia w wodę:
 - dostawa i montaż turbopompy węgłowej,
 - filtr mosiężny siatkowy do oczyszczania zimnej wody, łączniki rurowe, mufy, złączki, zawory kulowe, zawory z gwintem łączącym wewnętrznym pełno przebiegiowe,
 - wymiana rozdzielni, regulatora podwieszanego rozdzielającego ABB na 20 modułów z zamkiem, marki UNIBOX IUC 12, wymiary 295x515mm z drzwiczkami i szynami,
 - montaż instalacji elektrycznej, urządzenia, materiały, sprzęt i robocizna - wynosi koszty -- 6 700 zł.
 - Modernizacja i remont budynku restauracji:
 - 3 - Doprowadzenie kabla siłowego do budynku restauracji, materiały i robocizna - wynosi koszty -- 3 252,1 zł.
 - 4 - Zapłaty za pilnowanie obiektu, - wynosi koszty -- 3 000 zł.
- Razem finansowanie pierwszego etapu - wynosi koszty -- 22 709,1 zł. Netto.

Etap 2: Planowany termin wykonania prac w drugim etapie do 10 lutego 2013 roku.

Modernizacja i remont budynku restauracji:

- 1 - Układanie instalacji elektrycznej z pełnym rozprowadzeniem w obiekcie wraz z kompletnymi nastawniami i węzłami rozdzielczymi, materiały i robocizna - wynosi koszty -- 8 000 zł.
- 2 - Doprowadzenie zasilania sanitarnej zimnej wody do budynku restauracji z całkowitym rozprowadzeniem w obiekcie, materiały i robocizna - wynosi koszty -- 9 000 zł.
- 3 - Układanie wypustów kanalizacji i pionów z całkowitym rozprowadzeniem w obiekcie, materiały i robocizna - wynosi koszty -- 4 000 zł.
- 4 - Układanie rur kanalizacyjnych do zbiorników na ścieki, materiały i robocizna - wynosi koszty -- 6 000 zł.
- 5 - Licowanie pomieszczeń wewnętrznych - kuchni, pomieszczeń pomocniczych i toalety - płytką ceramiczną - ściany
razem z podłogą - pod klucz, materiały i robocizna - wynosi koszty -- 19 000 zł.
- 6 - Montaż nowego stropu piętra mansardowego - konstrukcja siłowa metalowo - drewniana, materiały i robocizna
wynosi koszty -- 26 000 zł.

Strefa dystrybucji paliw:

- 7 - Demontaż rozbiórka stacji powierzchni betonowej strefy dystrybucji po obwodzie konstrukcji podwieszanej.



robocizna - wynosi koszty -- 10 000 zł.

8 - Zebranie prób gruntu z dna wykopu, w celu dokonania analizy braku chemicznych frakcji ropy naftowej i otrzymanie protokołu z analizy, wynosi koszty -- 3 000 zł.

9 - Przygotowanie wykopu w celu umieszczenia zbiorników paliwowych 4 szt. i pod zainstalowanie separatora oczyszczania powierzchniowych ścieków deszczowych; - poszerzenie i pogłębienie, zgodnie z rozmiarami projektowymi pod fundament, robocizna - wynosi koszty -- 2 000 zł.

10 - Wylewanie płyt fundamentowych w wykopie w celu umieszczenia zbiorników paliwowych i umieszczenia separatora; - pod zbiorniki paliwowe o wymiarach 14m x 13m x 0,35m, pod zbiornik i instalację LPG o wymiarach 4m x 7m x 0,35m,

- montaż poziomujących pasów pod fundament dla zbiornika i kompleksu technologicznego,

- przygotowanie podłoża drenażowego, tłuczniowego - poduszki pod wylanie fundamentu,

- ustanowienie otworów zakładkowych drenażowych pod piezometrię,

- szalowanie pod wylanie płyty fundamentowej,

- wypełnianie okratowania zbrojeniowego o grubości 12mm., wypełnianie betonem marki B25

- zainstalowanie zakładkowych elementów mocowania zbiorników do fundamentu, zainstalowanie śrub fundamentowych podczas betonowania, na konstrukcje podtrzymujące,

- wykonanie izolacji przeciwwilgociowej bitumicznej - gumowej lub bitumicznej - polimerowej, wzmocnionej na zewnętrznej powierzchni fundamentu, materiały i robocizna - wynosi koszty -- 50 600 zł.

11 - Zamówienie nowych, odpowiadających wymaganiom dwupłaszczowych zbiorników paliwowych; - przedpłata - wynosi koszty -- 40 000 zł.

Razem finansowania w drugim etapie - wynosi koszty -- 177 600 zł. Netto.

Etap 3. Planowany termin wykonania prac w trzecim etapie do 10 marca 2013 roku.

Strefa dystrybucji paliw:

1 - Odlewanie fundamentu czwartej wysepki dystrybutora,

- zakładaniem słupów oporowych, w celu poszerzenia wiaty, materiały i robocizna - wynosi koszty -- 7 200 zł.

2 - Wylewanie nowych wysepki dystrybutorów w ilości czterech sztuk,

- układanie okratowania zbrojeniowego,

- układanie geomembrany,

- montaż elementów zakładkowych mocowania, studni mocujących, płyt technologicznych,

- układanie kanałów sieciowych, materiały i robocizna - wynosi koszty -- 15 200 zł.

3 - Projektowanie nachyleń powierzchni strefy dystrybucji;

- zainstalowanie pasów poziomujących na całej strefie dystrybucji,

- pomiar i ustawianie poziomów w stosunku do poziomów odcinków do podjeżdżania, gruntu i placów, materiały i robocizna - wynosi koszty -- 3 200 zł.

4 - Dostawa i montaż otoku wysepki dystrybutorów ze stali nierdzewnej, w komplecie z lukami bezpieczeństwa, materiały i robocizna - wynosi koszty -- 17 120 zł.

5 - Remont Dróg, Parkingów, Placu Dystrybucji i Strefy Zielonej,

- remont i przygotowanie starej nawierzchni betonowej, betonowanie dołów, wybojów, wyrównywanie powierzchni,

- wiercenie otworów drenażowych w starej nawierzchni betonowej,

- dostawa piasku i cementu, do przygotowania suchej podsypki cementowo - piaskowej, budowa warstw podkładowych i wyrównujących pod układanie kostki brukowej, materiały i robocizna - wynosi koszty -- 12 000 zł.

6 - Dostawa i montaż szaf elektrycznych i sieciowych na stacji paliw,

- montaż instalacji elektrycznej, urządzenia, materiały, sprzęt i robocizna - wynosi koszty -- 14 000 zł.

7 - Dostawa i montaż rur - kanałów kablowych wraz z ułożeniem kabli elektrycznych i sieciowych,

- doprowadzenie do dystrybutorów, zbiorników paliwowych, oczyszczalni, strefy serwisowej, oświetlenia zewnętrznego i reklamowego, - podłączenie kabli sterowania do urządzeń, montaż instalacji, urządzenia, materiały, sprzęt i robocizna - wynosi koszty -- 28 600 zł.

Razem finansowanie trzeciego etapu - wynosi koszty -- 97 320 zł. Netto.

Etap 4. Planowany termin wykonania prac w czwartym etapie, przed 10 kwietnia 2013 roku.

Strefa dystrybucji paliw;

- 1 - Dostawa i montaż nowych, dwupłaszczowych zbiorników paliwowych,
- zbiornik LPG - V=10m³, podziemny, jednopłaszczowy, jednokomorowy,
- zbiornik ON-V=50m³, podziemny, dwupłaszczowy, jednokomorowy,
- zbiornik ON-V=50m³, podziemny, dwupłaszczowy, jednokomorowy,
- zbiornik V=60m³, ON=20m³ / 2xVRS=15m³ / BIO=15m³, podziemny, dwupłaszczowy, czteroskomorowy,

w komplecie;

- naziemne kontory technologiczne - studnie,
- maszyny wentylacyjne, zawór przewietrznika,
- pełny komplet zakładowych elementów mocujących,

Urządzenia dodatkowe do zespołu zbiornikowego;

- system monitoringu jednolitości - system kontroli przestrzeni między ściankami i montaż piezometrów - systemu kontroli wypływu paliwa do gruntu,

- system kontroli poziomu paliwa w zbiornikach, System Veeder Root z znakiem typu GUM,

- system ochrony katodowej,

załadunek, dostawa, rozładunek, zainstalowanie,

- montaż, instalacji, urządzenia, materiały, osprzęt i robocizna - bez przedpłaty - wynosi koszty -- 414 230 zł.

- 2 - Układanie i montaż konturu uziemienia grupy zbiorników w komplecie z rurociągami i dystrybutorami, „Urządzenia Systemu Ochrony Odgromowej”, materiały, osprzęt i robocizna - wynosi koszty -- 17 000 zł.

- 3 - Dostawa i montaż rynien betonowych, - w celu ułożenia rurociągów technologicznych i systemów komunikacyjnych pod częścią dla przejazdów, materiały i robocizna - wynosi koszty -- 7 200 zł.

- 4 - Dostawa i montaż mostów oporowych, pod ułożenie magistrali rurociągu technologicznego, materiały i robocizna - wynosi koszty -- 5 040 zł.

- 5 - Dostawa i montaż zespołu kompleksu rurociągu technologicznego dla zespołu zbiorników, doprowadzenie do dystrybutorów, razem z zespołami zlewu cysterny samochodowej,

w komplecie,

- studnia bezpiecznego zlewu paliwa - w komplecie,

- rurociąg dwusieczny z systemem monitoringu jednolitości - system kontroli przestrzeni między ściankami, - montaż, instalacji, urządzenia, materiały, osprzęt i robocizna - wynosi koszty -- 112 000 zł.

- 6 - Dostawa i montaż, podłączenie i testowanie zespołu technologicznego LPG,

- w komplecie; generator, pompa, kolektor wydechowy, montaż, instalacji, urządzenia, materiały, osprzęt i robocizna - wynosi koszty -- 21 000 zł.

- 7 - Obwiązanie magistrali rurociągu technologicznego materiałem przeciwwilgociowym, materiały i robocizna - wynosi koszty -- 8 000 zł.

Razem finansowanie czwartego etapu - wynosi koszty - 584 470 zł. Netto, - z czego 360.000 Leasing i 224 470 płatności.

Etap 5. Planowany termin wykonania prac w piątym etapie do 10 maja 2013 roku.

- 2 - Inspekcja UDT - kontrola zainstalowania zbiorników i instalacji opaski rurociągów technologicznych w zespole z dystrybutorami,

- montaż, ustawienie i rozruch, testowanie dystrybutorów, w ilości 5 sztuk.

- otrzymanie protokołu z kontroli, pełnego комплекtu dokumentacji, wynosi koszty -- 12 000 zł.

- 3 - Dostawa i montaż oczyszczalni,

- rur odpływowych deszczowych,

- separatora do oczyszczania powierzchniowych ścieków deszczowych od produktów naftowych i materiałów zwazonych, montaż, instalacji, urządzenia, materiały, osprzęt i robocizna - wynosi koszty -- 46 000 zł.

- 4 - Zasypanie kompleksu zbiorników piaskiem, ubijanie i wyrównywanie gruntu, materiały i robocizna - wynosi koszty -- 6 000 zł.

- 5 - Dostawa i montaż kanałów deszczowych w celu ułożenia na obwodzie powierzchni betonowej strefy dystrybucji, z doprowadzeniem odpływów do separatora, materiały i robocizna - wynosi koszty -- 11 760 zł.



- 6 - Zalanie betonem nowej powierzchni betonowej strefy dystrybucji,
 - beton B35 z papą, o grubości 25cm, wypełnienie okratowania zbrojeniowego o grubości 10mm i 12mm, z założeniem nacięcia antypoślizgowego na powierzchni, materiały i robocizna - wynosi koszty -- 65 800 zł.
- 7 - Nadzór geodezyjny, z przygotowaniem mapy geodezyjnej na podstawie wyników pracy, wynosi koszty -- 1 600 zł.
- 8 - Przygotowanie pełnego комплекtu dokumentacji z odbiorem Urzędu Miar, wynosi koszty -- 4 800 zł.
- 9 - Przygotowanie dokumentacji obiegu wód gruntowych, wynosi koszty -- 3 500 zł.
- 10 - Remont Dróg, Parkinów, Placu Dystrybucji i Strefy Zielonej,
 - dostawa i układanie betonowej kostki drogowej (grubość 8cm) w ilości 3 200 metrów kwadratowych,
 - dostawa i układanie kompletnych kanałów drogowych odpływowych, zgodnie z projektem,
 - dostawa i układanie krawężników, kostki brukowej - zgodnie z projektem,
 - budowa podłoża o grubości 15cm z tłucznia, pod układanie chodników, ciągów placów,
 - ustawianie obrzeży, - ogrodzenie terenu ze zbiornikami,
 - budowa betonowych chodników z płyt,
 - ustawianie betonowych słupków ogrodzających,
 - ustawianie znaków drogowych na podporach metalowych, znaki drogowe ostrzegawcze, znaki drogowe informacyjne,
 - montaż ogrodzeń,
 - układanie rurociągów z rur azbestowo - cementowych,
 - oznakowanie części jezdni, linii ciągłych i rozdzielających, miejsc postojowych,
 - oświetlenie uliczne, remont, układanie nowych kanałów kablowych, wymiana kabla siłowego - oświetlenia ulicznego, wymiana opraw oświetleniowych, wraz z osprzętem, materiały i robocizna - wynosi koszty -- 150 000 zł.
- 11 - Prace załadunkowe, rozładunkowe, transport urządzeń i materiałów budowlanych, wynosi koszty -- 10 000 zł.

Razem finansowanie piątego etapu - wynosi koszty -- 314 460 zł. Netto.

Łączna kwota części finansowania inwestora POLBRAND Sp. z o.o., bezpośrednio w zakresie budowy, remontu, modernizacji i wyposażenia Obiektu w nowe urządzenia, wynosi 1 200 000 (jeden milion dwieście tysięcy) PLN - netto (bez podatku VAT), niniejsza kwota dotyczy inwestora JEST OSTATECZNA, i NIE podlega zmianie, niezależnie od stanu Obiektu, niniejsza kwota nie zawiera jakichkolwiek innych kosztów, jak również kosztów związanych z nabyciem i utrzymaniem obiektu.

§ 3.

Wykaz robót finansowanych przez Współinwestora GORIVO Sp. z o.o.

Etap 1: Planowany termin wykonania prac w pierwszym etapie do 10 stycznia 2013 roku.

Modernizacja i remont budynku restauracji:

1 - Roboty rozbiórkowe:

Rozbiórka - demontaż, starych ścian i konstrukcji pomiędzy pomieszczeniami w toaletach, w zmywalni, naczyni, kuchni i pomieszczeniach pomocniczych.

- rozebranie ścian z cegiel o grub. 1/2 cegły, na zaprawie cementowo-wapiennej,
- poszerzenie otworów drzwiowych do wymiaru 100/200,
- rozbiórka konstrukcji z cegły na zaprawie cementowo-wapiennej,
- rozbiórka elementów konstrukcji betonowych zbrojonych, spocznik, biegi, murek oporowy,
- rozbiórka murów z kamienia o grub. do 30 cm,
- wykucie z muru ościeżnic metalowych,
- rozebranie okładziny ściennej z glazury,
- odbicie odparzonych tynków wewnętrznych z zaprawy cementowo-wapiennej na ścianach,
- odbicie i zeszkrobanie starej farby na ścianach,
- demontaż gniazd wtyczkowych podtynkowych elektrycznych i wyłączników podtynkowych,
- demontaż przewodów kabelkowych podtynkowych,
- wykucie z mazu podokienników drewnianych.

Rozbiórka - demontaż, starych posadzek we wszystkich pomieszczeniach

- rozebranie posadzek z płytek ceramicznych,



- zerwanie posadzki cementowej
- skucie posadzki betonowej grub. 15 cm.

Rozebranie starego, drewnianego stropu strycha wraz z sufitem parteru.

- rozebranie stropu nad parterem -- rozebranie elementów stropów drewnianych belek stropowych", robocizna - wynosi koszty -- 6 700 zł.

2 - Remont elewacji,

- szpachlowanie i wygładzanie papierem ściernym elewacji,
- remont części fundamentowej i elementów elewacyjnych,
- trzywarstwowe pomalowanie pokrycia elewacji, materiały i robocizna - wynosi koszty -- 6 765 zł.

3 - Remont pokrycia dachowego,

- częściowa wymiana arkuszy z blachy pokrycia dachowego,
- oczyszczenie pokrycia dachowego mieszankami odtłuszczającymi,
- gruntowanie antykorozyjne pokrycia dachowego gruntem,
- trzywarstwowe pomalowanie pokrycia dachowego - specjalna farba do dachu,
- wymiana rur deszczowych i gzymsów deszczowych pokrycia dachowego, wraz z elementami mocującymi, materiały i robocizna - wynosi koszty -- 10 824 zł.

4 - Konserwacja obiektu:

- koszenie i usunięcie trawy z działek 305/19, 305/17
- sprzątanie terytorium
- wywóz śmieci
- wywóz ścieków kanalizacyjnych
- sprawdzenie stanów zbiorników ściekowych oraz rur kanalizacyjnych, robocizna - wynosi koszty -- 900 zł.

5 - Zapłaty za pilnowanie obiektu, wynosi koszty -- 2 000 zł.

6 - Przygotowanie dokumentacji - rysunków, opisów, pomiar (mierzenie) działki - planowania, projektów koncepcyjnych - otrzymania zgody do remontu i modernizacji stacji, wynosi koszty -- 5 000 zł.

7 - Badania stanu technicznego urządzeń na stacji benzynowej i uzyskania dokumentu "Opinia Techniczna", wynosi koszty -- 2 214 zł.

8 - Inspekcje techniczna stacji - sprawdzanie sprzętu i urządzeń

- odkręcenie włączów zbiorników paliw w ilości 7 sztuk
- czyszczenie wewnętrzne zbiorników paliw w ilości 7 sztuk
- wentylowanie zbiorników oraz przekazanie zanieczyszczeń do utylizacji, wynosi koszty -- 7 942,2 zł.

Razem finansowanie pierwszego etapu - wynosi koszty -- 42 345,2 zł. Brutto. 34 427 zł. Netto.

Etap 2. Planowany termin wykonania prac w drugim etapie do 10 lutego 2013 roku.

Strefa dystrybucji paliw:

1 - Instalacja systemów bezpieczeństwa na obiekcie, materiały - robocizna - wynosi koszty -- 1 350 zł.

2 - Montaż zbiornika gazowego przydomowego do ogrzewania domu -- podłączenia do budynku, materiały i robocizna - wynosi koszty -- 12 800 zł.

3 - Przygotowanie projektu technologicznego - kompleksu dystrybucji paliwa,

- projekt technologiczny instalacji paliwowej,
- przygotowanie projektu poszerzenia strefy dystrybucji, wykonanie projektu budowlanego i wykonawczego,
- projekt budowy nowej wysypki dystrybutora,
- projekt budowy nowej wiaty umieszczonej na szczelnej tacy betonowej, wynosi koszty -- 15 000 zł.
- otrzymanie pozwolenia na budowę, wynosi koszty -- 3 000 zł.

5 - Prace przygotowawcze, przygotowanie placu budowy strefy dystrybucji, urządzenia, materiały, sprzęt i robocizna - wynosi koszty -- 2 600 zł.

6 - Demontaż starych dystrybutorów, robocizna - wynosi koszty -- 800 zł.

7 - Demontaż starych wysypek dystrybutorów, robocizna - wynosi koszty -- 900 zł.

Modernizacja i remont budynku restauracji

8 - Remont ram okiennych,

- wymiana podokienników wewnątrz pomieszczenia,
- mocowania zbrojenia,
- szpachlowanie, wygładzanie papierem ściernym,

- trzywarstwowe pomalowanie, materiały, osprzęt i robocizna - wynosi koszty -- 6 000 zł.

9 - Montaż nowych wewnętrznych ścianek z płyt kartonowo - gipsowych, cegieł i pustaków szklanych - zgodnie z projektem - pod klucz, materiały, osprzęt i robocizna - wynosi koszty -- 8 000 zł.

10 - Montaż sufitu parteru, wraz z izolacją dźwiękową, licowanie pod klucz, materiały, osprzęt i robocizna - wynosi koszty -- 6 600 zł.

11 - Montaż techniki sanitarnej, układów odpływowych, muszli klozetowych, pisuarów, muszli, mieszalników, materiały, osprzęt i robocizna - wynosi koszty -- 7 800 zł.

Strefa dystrybucji paliw:

12 - Zamówienie na Dostawę pięciu sztuk dystrybutorów, - przedpłata - wynosi koszty -- 50 000 zł.

13 - Zamówienie na Wykonanie konstrukcji wiaty strefy dystrybucji, - przedpłata - wynosi koszty -- 30 000 zł.

Razem finansowania w drugim etapie - wynosi koszty -- 147 880 zł, Netto.

Etap 3. Planowany termin wykonania prac w trzecim etapie do 10 marca 2013 roku.

1 - Modernizacja i remont budynku restauracji

Montaż systemu nawiewno - wywiewnego z pełnym rozprowadzeniem w obiekcie, montaż split układu wentylacji pomieszczenia kuchni i Sali jadalnej restauracji.

Zainstalowanie i podłączenie grzejników, bojlerów i zespołów grzewczych gazowych z całkowitym rozprowadzeniem w Obiekcie - pod klucz.

Licowanie ścian płytami dekoracyjnymi w Sali jadalnej restauracji i w holu.

Montaż drzwi wejściowych i wewnętrznych wraz z blokami drzwiowymi, zamkami i samozamykaczami - pod klucz.

Montaż nowych drzwi dekoracyjnych wejściowych - wejścia głównego od strony parkingu.

Montaż oświetlenia - opraw oświetleniowych, żyrandeli i podświetlenia wewnątrz pomieszczenia.

Montaż urządzeń sanitarnych - suszarek do ręk, pojemników na mydło, papier i chusteczki.

Montaż urządzeń kuchennych i techniki kuchennej - „kuchnia profesjonalna pod klucz”, wraz z naczyniami, inwentarzem zgodnie z wykazem inwentarzowym.

Montaż wyposażenia baru, lady baru i profesjonalnej techniki barowej, wraz z naczyniami, inwentarzem pod klucz, zgodnie z wykazem inwentarzowym.

Dekorowanie pomieszczenia baru, meblowanie sali jadalnej i holu, uzupełnienie akcesoriów i elementów dekoracyjnych, zgodnie z wykazem inwentarzowym.

Zainstalowanie urządzeń kasowych.

Montaż daszku - na werandzie restauracji.

Montaż grilla BAR-BQ w części zewnętrznej restauracji (na powietrzu).

Montaż oświetlenia ulicznego - na elewacji budynku restauracji i naziemnych lamp dekoracyjnych.

Wypośażenie i zazielenienie działki wokół restauracji - gazony, krzaki, klomby, skałki, ciagi pieszce.

Montaż reklamowych szyldów świetlnych na elewacji restauracji.

Dekorowanie elewacji budynku - markizy w oknach i donice z kwiatami na parapetach.

Zabezpieczenie restauracji we wszystko, co niezbędne - pod klucz - przygotowanie dokumentacji - i restauracji do eksploatacji.

Załadunek, rozładunek, transport urządzeń i materiałów budowlanych, montaż, instalacji, urządzenia, materiały, osprzęt i robocizna - wynosi koszty -- 360 000 zł.

Razem finansowanie trzeciego etapu - wynosi koszty -- 360 000 zł, Netto.

Etap 4. Planowany termin wykonania prac w czwartym etapie, przed 10 kwietnia 2013 roku.

1 - Przebudowa i remont kosmetyczny budynku operatorów stacji paliw, (kosmetyczny remont fasady i całego pomieszczenia wewnątrz obiektu)

- montaż wejściowych drzwi aluminiowych wraz z blokami drzwiowymi, zamkami i samozamykaczami pod klucz;

- dostawa urządzeń handlowych, montaż, instalacji, urządzenia, materiały, osprzęt i robocizna
- wynosi koszty -- 38 000 zł.
- 2 - Dostawa pięciu sztuk dystrybutorów.
 - 1 - dla samochodów ciężarowych - Petrotec Euro 2000VI 2P2W ON 2x130 lpm,
 - przystosowanie dystrybutora do tankowania biopaliwa o zawartości bioestrów od 10% do 100%
 - wysięgnik sprężynowy (dla 1 węża)
 - 2 - dla samochodów osobowych - Petrotec Euro 5000VI 4P6W 2xVRS - Pbx2/ONx1 40 lpm czteromodułowy 1xBio100 lub ONPremium,
 - przystosowanie dystrybutora do zamontowania w przyszłości multimediów,
 - przystosowanie dystrybutora do tankowania biopaliwa o zawartości bioestrów od 10% do 100%
 - 3 - dla samochodów osobowych - Petrotec Euro 5000VI 4P6W 2xVRS - Phx2/ONx1 40 lpm czteromodułowy 1xBio100 lub ONPremium, z modułem multimedialnym,
 - moduł głosowy (dla jednego dystrybutora EURO 5000 VI)
 - przystosowanie dystrybutora do tankowania biopaliwa o zawartości bioestrów od 10% do 100%
 - 4 - gaz - Petrotec EURO 2000 LPG 1 węz LPG,
 - 5 - AdBlue - Petrotec EURO 1000 AdBlue pompa zanurzeniowa AdBlue 40 lpm, montaż, instalacji, urządzenia, materiały, osprzęt i robocizna - bez przedpłaty - wynosi koszty -- 240 000 zł.
- 3 - Dostawa i montaż, podłączenie, zbiornika nadziemnego AdBlue plastikowego V=2,5m³; w komplecie;
 - izolacja termiczna, z systemem podgrzewu i termostatem, montaż, instalacji, urządzenia, materiały, osprzęt i robocizna - wynosi koszty -- 24 100 zł.
- 4 - Dostawa, montaż, nastawienie i uruchomienie urządzeń strefy serwisowej; w komplecie;
 - sprężarki do pompowania opon,
 - system dolewania wody, z szafą termiczną, systemem podgrzewu i termostatem.
 - odkurzacze samoobsługi, montaż, instalacji, urządzenia, materiały, osprzęt i robocizna - wynosi koszty -- 16 800 zł.

Razem finansowanie czwartego etapu - wynosi koszty - 318 900 zł. Netto,

Etap 5. Planowany termin wykonania prac w piątym etapie do 10 maja 2013 roku.

- 1 - Dostawa, montaż, nastawienie i uruchomienie systemu sterowania automatycznego kompleksu stacji paliw i monitoringu technologicznego; w komplecie;
 - podłączenie systemu kontroli poziomu paliwa w zbiornikach i systemu kontroli wypływu paliwa,
 - moduł GPS
 - systemem nadzoru video, CCTV
 - sygnalizacja ochrony i sygnalizacja przeciwpożarowa,
 - kasy i urządzenia rozliczeniowe,
 - serwer, oprogramowanie i technika organizacji - pełny komplet - POD KLUCZ, RAZEM ZE SZKOLENIEM, montaż, instalacji, urządzenia, materiały, osprzęt i robocizna - wynosi koszty -- 82 000 zł.
- 2 - Przygotowanie projektu 3D projektu Auto - portu w całości; - w kompleksie z zabudową wszystkich etapów.
 - przygotowanie brandbooka stylistyki wizualizacji reklamowej, stylistyki wykończenia zewnętrznego i wykończenia wewnętrznego pomieszczeń, opracowanie logo, wynosi koszty -- 10 000 zł.
- 3 - Wykonanie i montaż konstrukcji wiaty strefy dystrybucji, wymiana poszycia, oświetlenia i reklamy, do zestawu elementów wiaty wchodzi:
 - konstrukcje metalowe, kolumny, kratownice dachowe, portale między kolumnowe,
 - komplet dachowy z blachy profilowanej,
 - komplet licówki z tablicami informacyjnymi, reklamowymi i fryzami,
 - fryz z logo "Europetroleum" - tablica oświetleniowa,
 - fryzy dachu, - tablica graficzna - tablica oświetleniowa,
 - między kolumnowa tablica oświetleniowa, dwustronna,

- tablice oświetleniowe, wskazujące rodzaje paliwa,
 - szynoprzewód oświetleniowy na zainstalowanych konstrukcjach,
 - dwuprzewodowy kabel grzejny do ogrzewania pokrycia dachowego i ogrzewania odpływów deszczu z kolumn,
 - w komplecie z mufami, zaciskami, elementami mocującymi,
 - termoregulatory z czujnikiem temperatury ogrzewania,
 - skrzynie łączeniowe zabezpieczone przed wybuchem,
 - sufit podwieszany z konstrukcją mocowania,
 - otoki wysepek,
 - oprawy oświetleniowe z lampami luminescencyjnymi,
 - LED-podświetlenie fryzu dachu,
 - oprawy oświetleniowe LED- dla sufitu podwieszanego dachu,
 - rury PCW odpływowe na zainstalowanych konstrukcjach,
 - odprowadzenia PCW 90 o średnicy 110mm, klamry dla mocowania rurociągów odpływowych, montaż, instalacji, urządzenia, materiały, osprzęt i robocizna -bez przedpłaty - wynosi koszty -- 150 000 zł.
 - 4 - Wykonanie i montaż pylon reklamowego pokazującego ceny i rodzaje paliw oraz usług;
 - elektroniczne tablice modułowe składające się z diod elektroluminescencyjnych LED monitorów,
 - sterownik kierujący, program do kierowania z komputera, montaż, instalacji, urządzenia, materiały, osprzęt i robocizna - wynosi koszty -- 38 000 zł.
 - 5 - Układanie i montaż konturu uziemienia dachu i uziemienia słupa reklamowego, - urządzenia systemu ochrony odgromowej, montaż, instalacji, materiały, osprzęt i robocizna wynosi koszty -- 8 000 zł.
 - 6 - Dostawa sprzętów i urządzeń przeciwpożarowych (gaśnice, skrzynie z piaskiem, węże strażackie), itd., montaż, instalacji, materiały, osprzęt i robocizna wynosi koszty -- 6 000 zł.
 - 7 - Dostawa i montaż urządzeń organizacyjnych i sanitarnych;
 - kosze dla śmieci, dozowniki papieru i rękawiczek, dozowniki dla mycia szyb samochodowych, itd., montaż, instalacji, materiały, osprzęt i robocizna wynosi koszty -- 8 000 zł.
 - 8 - Zazielenienie powierzchni gruntu nad kompleksem zbiorników, ułożenie gotowego trawnika, posadzenie krzewów, materiały, robocizna - wynosi koszty -- 5 000 zł.
 - 9 - Prace załadunkowe, rozładunkowe, transport urządzeń i materiałów budowlanych, wynosi koszty -- 10 000 zł.
- Razem finansowanie czwartego etapu - wynosi koszty - 317 000 zł. Netto,
- Łączna kwota części finansowania Wspólnwestora Gorivo Sp. z o.o. w zakresie budowy, remontu, modernizacji i wyposażenia Obiektu w nowe urządzenia, jak również utrzymanie obiektu - ochrona, opłata za energię elektryczną, wywóz śmieci, koszty transportowe, fundusz reprezentacyjny i inne koszty związane z zabezpieczeniem obiektu, wynosi 1 200 000 (jeden milion dwieście tysięcy) PLN - netto (bez podatku VAT), niniejsza kwota dotycząca Wspólnwestora NIE jest ostateczną, i w razie konieczności zwiększenia kwoty finansowania w celu uruchomienia obiektu, będzie ona zwiększona na koszt Wspólnwestora.

GORIVO Sp. z o.o.
ul. Leszczyńskiego 4/25
50-078 Wrocław
NIP 8871795031

[Podpis]

[Podpis]

Autorskie Atelier Architekta L. Horodyskiego

OPIS TECHNICZNY DO INWENTARYZACJI
POWYKONAWCZEJ

☐ 1. PRZEDMIOT OPRACOWANIA:

- Przedmiotem jest istniejąca i funkcjonująca stacja paliw płynnych w miejscowości Nowa Niedzwica gm. Przytoczna zrealizowana na działkach o numerach ewidencyjnych 305/1; 305/17; 305/19, której właścicielem jest firma JUNIBOL Sp. z o.o. z siedzibą w Poznaniu przy ul. Dąbrowskiego 46)

□ 2. OPIS BUDYNKÓW I BUDOWLI:

Działki 305/1 i 305/7 zabudowane są obiektami stacji paliw, budynkiem baru - restauracji z towarzyszącymi budowlami,

- budynek sprzedaży i zaplecza socjalnego stacji

powierzchnia użytkowa parteru	60,3 m ²
powierzchnia użytkowa poddasza	58,0 m ²
kubatura	504,6 m ³

typ zabudowy - wolnostojący, parter z poddaszem użytkowym

konstrukcija - tehnologija tradycyjna

fundamenty - ławy betonowe wylewane monolitycznie

ściany - zewnętrznie - warstwowe z betonu komórkowego ocieplone od

zewnątrz styropianem; - wewnętrzne - gazobeton

dach - więźba drewniana, połać czterospadaowa, pokryty blachą, ocieplony
wełną mineralną

tyniki zewnętrzne - mineralne tynk strukturalny

tyunki wewnętrzne - cem. - wapienne

stolarka - drzwiowa i okienna - parter - okna PCV, drzwi PCV i drewniane

- piętro - okna drewniane, skrzynkowe

instalacje - elektryczna, wodna, kanalizacyjna, przewoźna centralnego

ogrzewania z pieca gazowego

posadzki i podłogi - parter - płytki gresowe , piętro - wykładzina

zmywalna (w łazience terakota)

malowanie - farbami emulsyjnymi

obróbki blacharskie - z blachy ocynkowanej, malowanej

wiek budynku 11 lat,

stan techniczny dobry, wskazane ewentualne przeprowadzenie

"kosmetycznej" modernizacji

obiekt nadaje się do użytkowania

Autorskie Atelier Architekta L. Florodyskiego

■ budynek baru - restauracji

powierzchnia użytkowa przyziemia 104,8 m²
kubatura budynku 578,6 m³

typ zabudowy - wolnostojący parterowy z poddaszem nieużytkowym
konstrukcja - technologia tradycyjna
fundamenty - ławy betonowe wylewane monolitycznie
ściany - zewnętrzne - warstwowe z cegły kratówki z warstwą izolacji z wełny mineralnej (25 - 5 - 12 cm) - wewnętrzne - pustaki betonowe
dach - więźba drewniana, pokryty blachą, ocieplony wełną mineralną
tynki zewnętrzne - mineralne
tynki wewnętrzne - cem.-wapienne
stolarka - drzwiowa i okienna - parter - okna i drzwi drewniane
instalacje - elektryczna, wodna, kanalizacyjna, grzewcza centralnego ogrzewania
posadzki i podłogi - parter - płytki ceramiczne i posadzki cementowe;
malowanie - farbami emulsyjnymi
obróbki blacharskie - z blachy ocynkowanej, malowanej
wiek budynku 9 lat,
stan techniczny dobry, wskazane ewentualne przeprowadzenie "kosmetycznej" modernizacji i uzupełnienie wyposażenia technologicznego
obiekt nadaje się do użytkowania z uwagą jw.

■ wiatła nad dystrybutorami (dwa obiekty)

konstrukcja stalowa, słupowa z dachem na kłutownicy stalowej z instalacją oświetleniową
wiek budowli 11 lat
obiekt znajduje się w dobrym stanie technicznym
obiekt nadaje się do użytkowania

■ zbiorniki paliwa wraz z paliwową instalacją podziemną

siedem zbiorników, w tym jeden 50 tys. litrowy, cztery o pojemności 25 tys. litrów, jeden 15 tys. litrów i jeden 5 tys. litrów
zabezpieczenie antykorozyjne, uszczelnione folią benzyną odporną, z osprzętem zabezpieczającym przed przełaniem, zaworami pływakowymi i autolimitarami, instalacja z rur czarnych, stalowych bez szwu, izolowanych i malowanych

■ stanowiska dystrybutorów

betonowe, okrawędziowane z doprowadzoną instalacją, z zainstalowanymi dystrybutorami wielopaliwowymi, czteromodułowymi " PETRO MULTI" i jednomodułowymi skrzydełkowymi

Autorskie Atelier Architekta L. Horodyskiego

■ uzbrojenie terenu

przyłącza wodne do ujęcia wody położonego na działce 305/19
kanalizacja sanitarna i deszczowa - lokalna
sieć energetyczna zasilająca
oświetlenie terenu

■ utwardzenie placu manewrowego

plyty betonowe wylwane "na mokro" na podsypce z kruszywa, tworzące
układ komunikacyjny od wjazdu poprzez parking przy budynku restauracji i
wokół stanowisk tankowania paliw

Działka nr 305/19 jest niezabudowana i stanowi wolny teren inwestycyjny

MGR INŻ. ARCH. I PROJEKTANT
LESZEK HORODYSKI
ul. Pod. St. 106, 21-000/CW
tel. 71 71 71 71, 71 71 71 71